

Bwrdd Lleol Diogelu Plant Conwy a Sir Ddinbych: Adroddiad Blynyddol 2012-13**1. Cyflwyniad y Cadeirydd**

- 1.1 Mae gan y Bwrdd Lleol Diogelu Plant (BLIDP) ar draws Conwy a Sir Ddinbych rôl hollbwysig i'w chyflawni wrth sicrhau bod lles plant yn cael ei ddiogelu a, fel y bo angen, bod plant yn cael eu hamddiffyn rhag niwed sylweddol
- 1.2 Mae'r BLIDP yn dwyn asiantaethau partner a phartneriaethau i gyfrif mewn perthynas â chyflawni'r agendâu diogelu ac amddiffyn plant. Mae'n gosod safonau ar gyfer perfformiad ac yn monitro eu heffeithiolrwydd.
- 1.3 Mae'r BLIDP wedi dechrau meddwl yn wahanol am weithio mewn partneriaeth i ddiogelu plant. Roedd y gyfundrefn amddiffyn plant yn arfer gofyn i ni 'ei ganfod a'i drosglwyddo', ond nid proses atgyfeirio yw diogelu. Mae'r dull newydd yn her i'r holl wasanaethau ei atal rhag digwydd, lleihau'r risgiau a wynebir gan blentyn, a hwyluso gwelliant mewn amgylchiadau i'r plentyn a'r teulu. Mae'r dull hwn yn cydnabod bod cyfran fawr o'r amgylchiadau a allai beri pryder yn rhagweladwy ac yn datblygu dros amser, a bod angen gweithredu ar sail system gyfan i ymdrin ag anghenion datblygiadol plentyn, gallu'r rhieni i fagu plant a ffactorau teuluol ac amgylcheddol.
- 1.4 Mae diogelu'n gydgyfrifoldeb; ac mae'n fwy eang nag amddiffyn rhag niwed sylweddol. Mae diogelu a hybu lles plant yn golygu rhannu gwybodaeth, cydweithio a dealltwriaeth, a pherthnasoedd adeiladol rhwng yr holl asiantaethau. Caiff y dull gwahanol yma ei adlewyrchu yn adroddiad blynyddol eleni, sy'n rhoi mwy o bwyslais ar y gwaith a wneir gan yr holl asiantaethau a phartneriaethau â chyfrifoldebau diogelu i gyfrannu at gadw plant yn ddiogel.

2. Crynodeb

2.1 Mae'r adroddiad mewn dwy adran eleni:

- Mae **Adran 1** yn yr adroddiad yn rhoi trosolwg byr o weithrediad Bwrdd Lleol Diogelu Plant Conwy a Sir Ddinbych (BLIDP), gan gynnwys ei drefniadau llywodraethu ac ariannol. Mae'r adroddiad hefyd yn rhoi crynodeb o'r gwersi a ddysgwyd o adolygiadau ac ymgynghoriadau, blaenoriaethau allweddol y BLIDP ar gyfer 2012-13, a'i gyflawniadau mewn perthynas â'r blaenoriaethau hynny. Mae'r heriau sy'n dal i fodoli ar gyfer 2013-14 a blaenoriaethau'r BLIDP ar gyfer y flwyddyn honno'n cael eu nodi, ac mae Adran 1 yn cloi â chrynodeb byr o'r cynnydd hyd yma ar gyfer 2013-14.
- Mae **Adran 2** yn rhoi crynodeb o'r cynnydd o ran diogelu plant a'r heriau yr hysbyswyd y BLIDP yn eu cylch gan ei bartneriaid, a chan y partneriaethau strategol eraill â chyfrifoldebau diogelu, fel un o'r mecanweithiau ar gyfer rhoi cymorth a her i'r asiantaethau a'r partneriaethau sy'n rhannu'r cyfrifoldeb am gadw plant yn ddiogel rhag cael eu cam-drin a'u hesgeuluso.

Ceir rhestr geirfa yn Apendics 5 ar ddiwedd yr adroddiad. Mae hon yn egluro'r termau a'r talfyriadau cyffredin a ddefnyddir trwy'r adroddiad.

ADRAN 1**•••GWEITHREDIAD Y BLLDP•••****3. Blaenoriaethau allweddol 2012-13**

- 3.1 Rhoddodd y Bwrdd Gweithredol, is-gadeiryddion yr is-grwpiau a chynrychiolwyr ar ran partneriaethau strategol â chyfrifoldebau diogelu ystyriaeth i ystod o faterion cyn penderfynu ar flaenoriaethau'r BLIDP ar gyfer 2012-13. Cafodd y materion eu cymryd o adroddiadau blynyddol partneriaid i'r BLIDP, canlyniadau ymarferion ymgynghori â staff, gwybodaeth am berfformiad gan bartneriaid, materion rhanbarthol a chenedlaethol, a chanlyniadau Offeryn Hunanasesu a Gwella (SAIT) Llywodraeth Cymru. Yn dilyn trafod yr eitemau hyn yn eang, ynghyd â'r materion a gyflwynwyd gan aelodau ar y dydd, cafodd y blaenoriaethau canlynol eu hadnabod ar gyfer 2012-13:

Blaenoriaethau 2012-13

- 1 Mae plant sy'n dangos Ymddygiad Rhywiol Amhriodol yn cael eu hadnabod yn gynnar ac yn cael cynnig help, ac mae plant sydd mewn perygl o niwed gan blant eraill yn cael eu hamddiffyn
- 2 Mae'r BLIDP wedi'i sicrhau bod yr holl gamau gweithredu sydd ar gael wedi cael eu cymryd i leihau'r risgiau i blant a achosir gan staff anniogel
- 3 Mae dealltwriaeth gyffredin o'r trothwyon ar gyfer ymyrryd yn rhoi cymorth i deuluoedd agored i niwed ac yn helpu i adnabod plant y mae angen eu hamddiffyn
- 4 Mae plant yn fwy diogel am fod partneriaethau â chyfrifoldebau diogelu'n cydweithio i ddiogelu plant

A blaenoriaethau sy'n parhau o 2011-12

5. Mae plant sy'n profi anawsterau o ganlyniad i broblemau cyffuriau ac alcohol, iechyd meddwl neu drais domestig eu rhieni/gofalwyr yn cael eu hadnabod fel nad yw pryderon yn cynyddu o fod yn faterion diogelu i fod yn faterion amddiffyn plant
 6. Sicrhau bod cyfeiriad, gwaith a'r adolygiad o'r BLIDP yn seiliedig ar ymgynghori a chyfranogi gyda phlant, pobl ifanc, eu rhieni a gofalwyr
- 3.2 Cafodd camau gweithredu eu dyrannu i amryw grwpiau tasg y BLIDP a'u cynnwys yng nghynllun busnes 2012-13. Mae gwybodaeth am y cynnydd y mae'r BLIDP wedi'i wneud mewn perthynas â'i gynllun busnes i'w chael ym mharagraff 7 yn yr adroddiad hwn.

4. Trefniadau Llywodraethu ac Atebolrwydd

- 4.1 Mae aelodaeth gyfredol o'r BLIDP yn cwrdd â, neu'n mynd y tu hwnt i'r aelodaeth a ragnodir ar gyfer BLIDP yn Offeryn Statudol Cymru 2006 Rhif 1705 (W.167). Yn ogystal â'r aelodau o'r Bwrdd a ragnodir ac a argymhellir, mae'r ddau Aelod Etholedig Arweiniol dros Blant o Gonwy a Sir Ddinbych yn eistedd ar y Bwrdd.
- 4.2 Yn 2009-10, fe osododd Bwrdd y BLIDP darged presenoldeb o 75% yng nghyfarfodydd y Bwrdd. Caiff presenoldeb aelodau statudol, gan gynnwys uwch ddirprwyon a gytunwyd, ei ddangos yn Nhabl 1 isod. Cyflawnodd deg o'r saith aelod statudol o'r Bwrdd bresenoldeb o fwy na 75% yn ystod y flwyddyn; fodd bynnag, 68% oedd y gyfradd bresenoldeb gyfartalog. Fe gyfrannodd presenoldeb gwael gan y gwasanaethau Tai yng Nghonwy a Sir Ddinbych at y canlyniad hwn. Mae'r Cadeirydd yn ysgrifennu at yr holl aelodau bob blwyddyn ynglŷn â'u presenoldeb.
- 4.2 Fe barhaodd strwythur y BLIDP yn ddigyfnewid yn 2012-13, ac fe'i dangosir yn Apendics 1. Caiff partneriaid statudol y Bwrdd eu cynrychioli ar yr is-grwpiau, yn ogystal â chefnogaeth dda gan asiantaethau gwirfoddol ac anstatudol. Ar gyfer is-grwpiau'r BLIDP, 69% oedd y

gyfradd bresenoldeb gyfartalog yn 2012-13. Mae hyn yn welliant o'i gymharu â 2010-11 a 2011-12, gydag asiantaethau statudol yn cyflawni cyfradd bresenoldeb gyfartalog o 60%, a 62% yn y drefn honno yn y blynyddoedd hynny. Caiff presenoldeb yn ôl asiantaeth ei ddangos yn y tabl isod.

Tabl 1: Presenoldeb yn is-grwpiau'r BLIDP yn ôl asiantaeth (wedi'u gosod yn nhrefn presenoldeb)

Asiantaeth Statudol	Nifer y Cynrychiolwyr	Presenoldeb Posib	Presenoldeb Gwirioneddol	Canran Presenoldeb
Gwasanaethau Addysg CBSC	2	21	19	90%
Iechyd Cyhoeddus Cymru	1	16	14	88%
BIPBC	10	50	41	82%
Gwasanaeth Ieuenctid CBSC	2	10	8	80%
Gwasanaethau Plant a Theuluoedd CBSC	11	59	42	71%
Gwasanaethau Plant a Theuluoedd CSDd	8	42	27	64%
Cysylltiadau Cyhoeddus CSDd	1	5	3	60%
Heddlu Gogledd Cymru	2	30	17	57%
Gwasanaethau Addysg CSDd	1	3	1	33%
Gwasanaeth Cyfiawnder Ieuenctid	3	15	5	33%
Yr Ymddiriedolaeth Prawf	3	13	4	31%
Cyfanswm	44	264	181	69%

4.4 Mae'r BLIDP yn cynnig cymorth a her i ddwyn ei bartneriaid i gyfrif trwy'r canlynol:

- archwiliad blynyddol yn unol â gofynion adran 28 Deddf Plant 2004
- adroddiadau blynyddol ar eu gweithgareddau diogelu gan bartneriaid a phartneriaethau perthnasol. Mae Adran 2 yn yr adroddiad hwn yn crynhoi'r hyn a ddywedwyd yn yr adroddiadau a ddaeth gerbron y Bwrdd yn ei gyfarfodydd a oedd wedi'u trefnu yn ystod 2012-13.
- gweithgarwch chwarterol i fonitro set gytunedig o ddangosyddion perfformiad diogelu a ddarperir gan bob partner.

4.4.1 Mae'r Bwrdd yn ystyried yr wybodaeth a ddarperir trwy'r mecanweithiau hyn ac yn cymryd camau gweithredu fel y bo'n briodol. Roedd gwybodaeth am blant yn y gyfundrefn amddiffyn plant yn dangos:

- bod cynnydd cyson wedi bod yn nifer y plant ar y gofrestr amddiffyn plant ers mis Mawrth 2011. Mae darlun Conwy'n fwy sefydlog dros y tymor hirach, o 2004. Fodd bynnag, dros y cyfnod hirach hwn mae Sir Ddinbych yn dangos cynnydd o 8%.
- yn ystod 2012-13, mai 'niwed emosiynol' oedd y categori y cafodd plant eu cofrestru fynychaf ynddo ar draws Conwy a Sir Ddinbych. Mae hyn yn wahanol i'r darlun ar gyfer Cymru gyfan, sy'n dangos mai esgeuluso yw'r categori cofrestru mwyaf mynych.
- y risg a adnabyddir fynychaf fel yr un a wynebir gan blant ar y gofrestr, yn ôl yr hyn a adnabwyd mewn cynadleddau amddiffyn plant, yw cam-drin domestig, gyda chamddefnyddio alcohol yn ail, ac iechyd meddwl oedolyn a diffyg sgiliau magu plant yn dilyn wedyn.

4.5 Ar 18 Hydref 2011, fe ryddhaodd Llywodraeth Cymru ddatganiad ysgrifenedig gan Gwenda Thomas, y Dirprwy Weinidog dros Blant a Gwasanaethau Cymdeithasol. Yn y datganiad hwn roedd cyfeiriad at ostwng nifer y Byrddau Lleol Diogelu Plant (BLIDPau), a chael cyfatebiaeth

rhyngddynt a'r ôl troed arfaethedig ar gyfer Cyflenwi Gwasanaethau Cyhoeddus, sef chwech. Roedd y datganiad hefyd yn nodi:

'Cyn i'r ddeddfwriaeth ddod i rym, fy nisgwyl i yw y bydd BLIDPau yn dechrau cynllunio ar gyfer y newid ac yn symud ymlaen at fodel cydweithredol cyn gynted â phosib.'

4.5.1 Cytunodd Grŵp Polisi Diogelu Cymdeithas Cyfarwyddwyr Gwasanaethau Cymdeithasol (ADSS) Cymru a Chymdeithas Llywodraeth Leol Cymru (CLILC) y dylai dwy ardal dreialu modelau ar gyfer Bwrdd Rhanbarthol Diogelu Plant er mwyn goleuo'r broses o ysgrifennu canllawiau wedi i'r Bil Gwasanaethau Cyhoeddus ddod yn ddeddf yn 2013. Yn unol â hynny, cafodd rhaglen beilot ar gyfer Bwrdd Rhanbarthol Diogelu Plant ei sefydlu ym mis Ionawr 2013, cyn y gofyniad gan Lywodraeth Cymru i wneud hynny. Nid effeithiodd y bwrdd rhanbarthol peilot ar weithrediad y BLIDP yn ystod 2012-13.

5 Trefniadau ariannol

5.1 Mabwysiadodd y BLIDP gynllun gwariant gostyngol, diwygiedig ar gyfer 2011-12, gan gydnabod y cyfyngiadau ariannol ar asiantaethau partner, a chafodd y cynllun hwn ei gynnal ar gyfer 2012-13. Roedd y cynllun gwariant diwygiedig yn cynnwys swm a oedd yn ddigon i gwrdd â chostau'r Rheolwr Busnes, cymorth gweinyddol rhan-amser, a chyflawni'r Rhaglen Hyfforddiant. Yn 2012-13, roedd disgwyl i'r gwariant arfaethedig fod tua £2,000 yn uwch na'r incwm disgwyl o gyfraniadau, a'r bwriad oedd cwrdd â'r diffyg hwn o'r gronfa wrth gefn, ond roedd y gwariant yn is na'r ffigwr arfaethedig ac nid oedd angen defnyddio'r gronfa wrth gefn at y diben hwn. Cafodd y cyfraniad y gofynnwyd amdano gan bob partner ei gyfrifo gan ddefnyddio fformwla a ddatblygwyd yn ystod 2010-11, a oedd yn pennu cyfraniad canrannol ar gyfer pob un o asiantaethau partner y BLIDP sy'n cyfrannu, ac a oedd yn seiliedig ar y cyfraniad cyfartalog a wneir i BLIDPau Lloegr. Mae Tabl 2 isod yn dangos y cyfraniad canrannol a'r swm y gofynnwyd amdano gan bob partner ar gyfer 2011-12 a 2012-13.

Tabl 2: Cyfraniadau Partneriaid i'r BLIDP.

Partner yn y BLIDP	Cyfraniad canrannol 2011-12	Cyfraniad Ariannol 2011-12	Cyfraniad Ariannol 2012-13
Gwasanaethau Cymdeithasol Sir Ddinbych	12.50%	50%	£7,633
Gwasanaethau Addysg Sir Ddinbych	12.50%		£7,633
Gwasanaethau Cymdeithasol Conwy	12.50%		£7,633
Gwasanaethau Addysg Conwy	12.50%		£7,633
BIP Betsi Cadwaladr	36%	£21,982	£21,600
Heddlu Gogledd Cymru	11%	£6,714	£6,600
Yr Ymddiriedolaeth Prawf	3%	£1,832	£1,800
Cyfanswm	100%	£61,060	£60,000

5.2 Ar ôl rhywfaint o drafod gyda BIPBC, fe gytunodd pob asiantaeth i gyfrannu'r swm y gofynnwyd amdano, ar wahân i Ymddiriedolaeth Prawf Cymru. Fel yn y flwyddyn flaenorol, hysbysodd Ymddiriedolaeth Prawf Cymru'r BLIDP fod lefel eu cyfraniad hwy'n cael ei phennu'n genedlaethol, a'r cyfraniad hwnnw'n dâl sy'n gyfwerth â 2.5% o'n cyllideb wirioneddol hyd at derfyn uchaf o £2,500 ac nad oeddent yn gallu talu mwy na £1,527. Roedd hyn yn golygu bod cyfraniad Ymddiriedolaeth Prawf Cymru i'r BLIDP £273 yn llai nag y gofynnwyd amdano.

5.2 Yn gyfnewid am eu cyfraniad, derbyniodd y partneriaid:-

- sicrwydd ynghylch ansawdd ymarfer diogelu trwy archwiliadau amlasiantaeth,
- gwybodaeth reolaidd am berfformiad
- gwaith i gyflawni'r cynllun busnes a hwnnw'n adlewyrchu blaenoriaethau'r partneriaid

- rhaglen hyfforddiant amlasiantaeth. Ni chodwyd tâl ar bartneriaid am leoedd ar y cyrsiau hyfforddi hyn ers 2011/12.
- Gwybodaeth am y gweithgareddau/yr heriau o fewn asiantaethau unigol yng Nghonwy a Sir Ddinbych o ran cyflawni cyfrifoldebau diogelu yn ogystal â gwybodaeth am berfformiad ar y cyd
- Cyfle cyfunol i ddylanwadu ar bolisiâu, gweithdrefnau ac ymarfer a'u datblygu
- Cyfle cyfunol i sicrhau ymatebion cydlynol, ar gyfer Conwy a Sir Ddinbych, i faterion diogelu sy'n codi yng Nghymru a ledled y DU

5.3 Ar ddiwedd y flwyddyn roedd gan y BLIDP danwariant o £9,089, a oedd yn cynnwys tanwariant o £7,972 ar gyflogau a chostau staffio. Roedd y gwariant ar gyflogau'n is na'r disgwyl am fod y swydd cynorthwydd gweinyddol wedi bod yn wag am y rhan fwyaf o'r flwyddyn, a hefyd o ganlyniad i newidiadau i'r lwfansau ar gyfer defnyddwyr car hanfodol a milltired. Cafodd yr arian a neilltuwyd ar gyfer hyfforddiant ei danwario o ychydig hefyd. Cafodd y tanwariant ei gario drosodd i gronfa wrth gefn 2013-14, a fydd yn cael ei defnyddio i ariannu gwariant cytunedig o 8% mewn cyfraniadau i'r BLIDP. Fe gwrddwyd â'r costau ar gyfer Adolygiad Ymarfer Plant peilot o'r gronfa wrth gefn, a ostyngodd o £42,802 ar ddechrau'r flwyddyn i £36,185 ar 31 Mawrth 2013. Mae Tabl 3 yn crynhoi sefyllfa ariannol y BLIDP yn 2012-13.

Tabl 3: 2012-13 Adnoddau gweithredol ac alldro

Cronfa	Gwariant arfaethedig 2012-13	Gwariant gwirioneddol 2012-13	Gweddill ar 31 Mawrth 2013
	£	£	£
Y gronfa gyffredinol	53,559 ¹	46,180	7,292cr
Y gronfa hyfforddiant	10,000	8,203	1,797cr
Y gronfa wrth gefn	0	6,617	36,185

6 Meysydd allweddol lle bu cynnydd/cyflawniadau

6.1. Hyfforddiant a Datblygu'r Gweithlu

6.1.1 Yn ystod 2011-12, fe ddechreuodd y BLIDP weithio tuag at greu darlun o'r holl staff yn yr ardal y mae hyfforddiant diogelu'n berthnasol iddynt, a pha rai ohonynt oedd wedi derbyn hyfforddiant gan un asiantaeth. Cafodd yr un ymarfer ei ailadrodd ym mis Mawrth 2013; fodd bynnag, nid oedd yr ymateb yn ddigon i allu creu dealltwriaeth am y gweithlu diogelu plant. Mae'r ymarfer yn cael ei gynnal yn awr ar sail ranbarthol.

Tabl 4: Cyrsiau Hyfforddi'r BLIDP a Phresenoldeb yn ôl Asiantaeth

	BIPBC	CBSC – Pob adran	CSDd – Pob adran	Heddlu Gogledd Cymru	Yr Ymddiriedolaeth Prawf	Y Gwasanaeth Cyfiawnder Ieuencid	Gwasanaeth Tân ac Achub Gog. Cymru	Ysgolion/Colegau Preifat	Y Trydydd Sector a Chwaraeon a Hamdden	CAFCASS - LIC	Cyfansymiau
Amddiffyn Plant	0	88	7	0	1	2	1	12	99	0	210
Gallu i Fagu Plant wedi'i Beryglu	22	15	14	4	2	3	0	5	10	0	75
Niwed Cudd	18	12	15	0	0	4	0	2	10	1	62
Diogelu Plant y Camfanteisiwyd yn Rhywiol Arnynt	7	13	18	5	0	1	0	5	20	1	70
Cynhadledd Flynyddol y BLIDP	4	18	23	1	2	3	0	4	23	4	82
Cyfansymiau	51	146	77	10	5	13	1	28	162	6	499
Canran	10 %	29 %	15 %	2 %	1 %	3 %	0 %	6 %	32 %	1 %	100 %

6.1.2 Bu 499 o weithwyr proffesiynol ar gyrsiau hyfforddi'r BLIDP, sydd ychydig yn fwy nag yn 2011-12, pan gafodd 486 o leoedd hyfforddi'r BLIDP eu llenwi. Mae Tabl 4 yn dangos bod y BLIDP wedi parhau i gynnal hyfforddiant diogelu yn y Trydydd Sector/ Sector Gwirfoddol, gyda 32% o'r rhai a fynychodd ein digwyddiadau hyfforddi'n dod o'r sector yma; y llynedd 30% o'r mynychwyr ddaeth o'r maes hwnnw.

6.1.3 Fe ofynnion ni i bawb a ddaeth i un o ddigwyddiadau'r BLIDP gwblhau ffurflen werthuso, ond fe gyflwynwyd ffurflen werthuso newydd ran o'r ffordd drwy'r flwyddyn. Caiff y cwestiynau a ofynnir yn y ffurflen newydd eu dangos yn Nhabl 5, isod, ynghyd â chrynodeb o'r ymatebion. Mae'r crynodeb yn cynnwys dim ond y cyrsiau hynny a ddefnyddiodd y ffurflenni gwerthuso newydd, nad ydynt yn cynnwys y pum cwrs cyntaf ar y thema 'Cyflwyniad i Amddiffyn Plant'. Mae'r canlyniadau ar y cyfan a'r canlyniadau ar gyfer cyrsiau unigol yn cael eu hystyried gan is-grŵp Hyfforddiant a Datblygu'r Gweithlu'r BLIDP.

Tabl 5: Gwerthusiad mynychwyr o hyfforddiant / digwyddiadau'r BLIDP

	Cytuno'n Gryf neu Gytuno	Ddim yn Cytuno nac yn Anghytuno	Anghytuno neu Anghytuno'n Gryf
C1. Fe gwrrdodd y cwrs â'm hanghenion hyfforddi/ datblygu	94.70%	3.43%	1.87%
C2. Rwyf wedi dysgu rhywbeth newydd yn y digwyddiad yma	95.95%	3.43%	0.62%
C3. Bydd fy ymarfer o ddydd i ddydd yn gwella o ganlyniad i ddod i'r digwyddiad yma	86.29%	11.21%	2.49%
C4. Roeddwn yn fodlon ar yr arddull cyflwyno	96.26%	3.12%	0.62%
C5. Roedd digon o amser ar gyfer trafodaeth	95.63%	3.44%	0.94%
C6. Byddwn yn argymhell y cwrs yma wrth gydweithwyr	95.02%	4.05%	0.93%
C7. Roedd y digwyddiad wedi'i drefnu'n dda	97.51%	1.56%	0.93%
C8. Cyrhaeddodd y cwrs safonau uchel o ran cyfle cyfartal	93.15%	6.23%	0.62%

6.1.3 Yn ystod y flwyddyn, bu Grŵp Hyfforddiant y BLIDP yn gweithio gyda BLIDP Sir y Fflint a Wrecsam i ddatblygu proses asesu effaith ar gyfer digwyddiadau hyfforddi'r BLIDP. Roedd cyflwyno'r broses asesu effaith yn cyd-fynd â chyflwyno ffurflen werthuso newydd i fynychwyr a gyflwynwyd ran o'r ffordd drwy'r flwyddyn. Dim ond y digwyddiadau hynny a ddefnyddiodd y ffurflenni gwerthuso newydd sydd wedi'u cynnwys yn y crynodebau a roddir isod.

Fe ofynnion ni ddau gwestiwn i reolwyr 141 aelod o staff a oedd wedi mynychu digwyddiadau'r BLIDP, a chaiff y rhain eu dangos yn Nhabl 6 isod, ynghyd â chrynodeb o'r canlyniadau.

Tabl 6: Aseu effaith hyfforddiant a digwyddiadau'r BLIDP

Fe ofynnion ni i reolwyr a yw'r gosodiadau hyn yn wir ar ôl y digwyddiad hyfforddi	Mae'r cyflogai wedi dangos mwy o ddealltwriaeth am y pwnc		Mae'r cyflogai'n defnyddio'r agweddau perthnasol a ddysgwyd yn y digwyddiad wrth ei waith o ddydd i ddydd	
Fe ymatebodd rheolwyr i'r gosodiad	Cytuno ac/neu gytuno'n gryf	anghytuno ¹	Cytuno ac/neu gytuno'n gryf	anghytuno ¹
Cyflwyniad i Amddiffyn Plant / Diweddarau (3 digwyddiad wedi'u hasesu)	93%	0%	91%	2%
Gallu i Fagu Plant wedi'i Beryglu	97%	0%	90%	0%
Niwed Cudd	91%	3%	88%	6%
Diogelu Plant a Phobl Ifanc y Camfanteisiwyd yn Rhywiol Arnynt (4 digwyddiad)	100%	0%	97%	3%
Cyfartaledd ar gyfer pob digwyddiad yr aseswyd ei effaith	95% ²	1% ²	91% ²	3% ²

¹ Nid oedd unrhyw un yn 'anghytuno'n gryf'

² Nid yw'r ffigyrau'n gwneud cyfanswm o 100%: nid oedd y ganran sy'n weddill yn cytuno nac yn anghytuno â'r gosodiadau.

6.2 Archwilio a Sicrhau Ansawdd

6.2.1 Fe gwblhaodd ymarferwyr o asiantaethau partner y BLIDP archwiliad i frw golwg ar ddeg achos o bob Sir (cyfanswm o ugain) lle'r oedd yr argymhelliad o'r asesiad cychwynnol yn nodi y dylid symud ymlaen i gynnal ymholiad 'adran 47', a'r penderfyniad ar ddiwedd yr ymholiad yn un i gau'r achos heb unrhyw gamau pellach. Cynhelir ymholiad 'adran 47' os oes pryderon y gall plentyn fod mewn perygl o niwed sylweddol gwirioneddol neu debygol, ac mae'r ymholiad yn pennu pa gamau gweithredu, os o gwbl, y mae angen eu cymryd i hybu a diogelu lles plentyn. Cytunodd rheolwyr yng Ngwasanaethau Plant Conwy a Sir Ddinbych i dderbyn canlyniadau'r archwiliad a gweld sut y gellid gwella ymarfer.

6.2.2 Gofynnir i holl asiantaethau partner y BLIDP a gynrychiolir ar y Bwrdd gwblhau archwiliad 'adran 28' blynyddol. Mae Adran 28 Deddf Plant 2004 yn gosod dyletswydd ar bobl a chyrrff allweddol i wneud trefniadau i sicrhau bod eu swyddogaethau'n cael eu cyflawni mewn perthynas â'r angen i ddiogelu a hybu lles plant. Mae archwiliad blynyddol y BLIDP yn darparu rhestr wirio ddefnyddiol ar gyfer asiantaethau i helpu i sicrhau eu bod yn cyflawni eu dyletswyddau dan y Ddeddf, ac mae'n sicrhau'r BLIDP bod ei bartneriaid yn cyflawni eu cyfrifoldebau. Gan gofio'r newid i weithio'n rhanbarthol, a'r angen am gais am wybodaeth ar y cyd ar gyfer Gogledd Cymru, fe wnaeth y BLIDP y penderfyniad i adolygu'r ymatebion i archwiliad 2012 gan bartneriaid, yn hytrach na gofyn iddynt gynnal archwiliad llawn. Fodd bynnag, am y tro cyntaf, gofynnwyd i ysgolion annibynnol sy'n gweithredu yn y ddwy sir a mudiadau gwirfoddol a gomisiynir gynnal archwiliad llawn. Mae adborth wedi cael ei anfon at bob asiantaeth.

6.3 Datblygu Ymarfer

6.3.1 Mae'r Grŵp Datblygu Ymarfer yn sefydlu grwpiau tasg, fel y bo'r angen, i gyflawni blaenoriaethau'r BLIDP. Mewn nifer o achosion, mae asiantaethau partner yn sefydlu grwpiau tasg mewn ymateb i'r anghenion a adnabuwyd ganddynt hwy eu hunain. Lle mae grŵp tasg newydd neu bresennol gan bartner yn mynd i'r afael ag angen a adnabuwyd gan y BLIDP, bydd y Grŵp Datblygu Ymarfer yn parhau i fonitro cynnydd a sicrhau bod y mater yn cael sylw o safbwynt y BLIDP. Yn ystod 2012-13, fe arweiniodd Bwrdd Iechyd Prifysgol Betsi Cadwaladr (BIPBC) grŵp tasg ar Ymddygiad Rhywiol Niweidiol, ac fe adroddwyd yn ôl wrth y BLIDP ar y cynnydd a wnaed yno.

6.3.2. Yn ystod 2012-13, fe sefydlodd y Grŵp Datblygu Ymarfer grŵp tasg i fwrw golwg ar gyflogi diogel, ac fe adroddodd y grŵp tasg wrth y Bwrdd ym mis Rhagfyr 2012 ar ei ddull 'o'r crud i'r bedd', a'r gwaith yr oedd wedi'i wneud ar recriwtio.

6.3.3 Fe sicrhodd y Grŵp Datblygu Ymarfer hefyd bod cynnydd yn cael ei wneud ar wella'r gweithdrefnau ar gyfer honiadau yn erbyn gweithwyr proffesiynol; gweithredu'r erfyn rheoli achosion 'Fframwaith Ar Gyfer Dadansoddi' ar draws y ddwy sir; ymateb i ymgynghoriadau Llywodraeth Cymru ar weithdrefnau diogelu newydd a diwygiedig; a datblygu a monitro cynlluniau gweithredu mewn ymateb i'r archwiliadau a gwblhawyd gan yr Is-grŵp Archwilio.

6.4 Cyfathrebu ac Ymgynghori: y rhyngwyneb rhwng ymarferwyr, y cyhoedd a'r BLIDP

6.4.1 Ym mis Ionawr 2013 cafodd tudalennau gwe'r BLIDP eu diwygio i greu tudalennau ar wahân i rieni, plant a gweithwyr proffesiynol. Yn anffodus, mae newid i'r rheoliadau yn ystod 2012 wedi golygu nad ydym yn gallu cymharu nifer yr ymwelwyr â thudalennau gwe'r BLIDP â blynyddoedd blaenorol mewn modd ystyrlon. Mae Cyngor Bwrdeistref Sirol Conwy, yr awdurdod sy'n cynnal y tudalennau gwe, yn ein hysbysu, o fewn yr adran Plant a Theuluoedd, mai tudalennau'r BLIDP yw'r rhai y mae pobl yn edrych arnynt fwyaf, ynghyd â'r tudalennau maethu. Mae'r BLIDP hefyd yn lledaenu ei neges trwy gyfrifon Facebook a Twitter.

6.4.2 Fe gododd y BLIDP ymwybyddiaeth o'i rôl a phwysigrwydd diogelu trwy fod â phresenoldeb mewn digwyddiadau amrywiol yn ystod y flwyddyn, gan gynnwys dosbarthu balmau gwefusau a oedd yn cynnwys logo'r BLIDP a rhif llinell blant NSPCC mewn cyngherddau pop i bobl ifanc, a bod â stondin ym man trosglwyddo baton Sir Ddinbych yn ras gyfnewid y rhuban gwyn (cam-drin domestig). Cafodd poster y BLIDP, a oedd yn rhoi'r neges bod diogelu yn fater sydd o bwys i bawb, ei argraffu a'i ddosbarthu i amrywiaeth eang o leoliadau gan gynnwys meddygfeydd teulu, llyfrgelloedd, ysgolion ac archfarchnadoedd. Cafodd dau gylchlythyr eu cynhyrchu yn ystod y flwyddyn a'u dosbarthu i'r holl asiantaethau partner i'w cylchredeg yn eang o fewn eu sefydliadau.

6.4.3 Fe ymgynghorwyd â phlant a theuluoedd a oedd wedi bod trwy'r broses amddiffyn plant yn y ddwy sir. Canfu'r ymgynghoriad fod tadau'n teimlo'u bod wedi'u cau allan o'r broses amddiffyn plant, ac y ceir y deilliannau gorau i'r plentyn pan fo ymarferwyr yn gallu ffurfio perthynas dda, sy'n seiliedig ar barch, gyda'r rhieni.

6.4.4 Datblygwyd arolwg 'Teimlo'n Ddiogel' i'w ddefnyddio mewn ysgolion, ac fe gymerodd y BLIDP ran mewn ymarfer ymgynghori e-ddiogelwch ledled Gogledd Cymru gyfan. Canfu'r arolygon fod plant yn poeni ynghylch bwlio, a'u bod hefyd yn teimlo'n anniogel yn y gymuned yng ngŵydd oedolion sy'n feddw neu sy'n rhegi. Fe ymgynghorwyd â staff yn y gynhadledd flynyddol ym mis Mawrth 2013: roedd staff yn pryderu bod y trothwyon ar gyfer ymyrryd yn rhy uchel, ac nad oedd digon o amser ganddynt i'w dreulio gyda phlant a theuluoedd. Er bod yr holl ymgynghori arfaethedig wedi digwydd, bu oedi gyda nifer o weithgareddau, a oedd yn golygu na ellid gweithredu ar ganlyniadau'r ymgynghoriad fel a fwriadwyd.

6.4.5 Cafwyd dau hysbysiad ‘postio/rhannu’ gwybodaeth yn ystod y flwyddyn. Y cynllun ‘postio/rhannu’ gwybodaeth yw mecanwaith ‘chwythu chwiban’ y BLIDP, ond mae hefyd yn gyfrwng i rannu arfer da: roedd y ddau hysbysiad ‘postio/rhannu’ yn rhannu arfer da. Roedd y cyntaf oddi wrth Ymwelydd Iechyd yn Llandudno yn rhannu teimladau cadarnhaol am gydweithio gyda Gweithiwr Cymdeithasol Gwasanaethau Plant yn CBS Conwy, a’r ail oddi wrth CAIS (Mudiad Gwirfoddol sy’n gweithio gyda phroblemau cyffuriau ac alcohol), yn nodi’r cydweithio gwybodaeth gyda Gwasanaethau Cymdeithasol Plant Sir Ddinbych.

6.4.6 Fe sefydlodd y BLIDP ddau Banel amlasiantaeth i wrando cwynion am benderfyniadau mewn cynadleddau yr oedd Cadeiryddion y cynadleddau wedi methu â’u datrys. Canfu’r panelau yn y ddau achos bod y gweithdrefnau cywir wedi cael eu dilyn. Fodd bynnag, yn un gŵyn, daeth y Panel i’r casgliad y dylid ailystyried y categori cofrestru, felly cafodd yr agwedd hon ar y gŵyn ei chadarnhau ac fe argymhellodd y Panel fod y gynhadledd yn cael ei hailgynnull i ystyried y categori cofrestru. Yn yr ail gŵyn, a oedd yn ymwneud ag achos hanesyddol, penderfynodd y Panel gadarnhau’r gŵyn yn rhannol ar y sail nad oedd unrhyw gynnydd wedi bod rhwng cynadleddau.

6.5 Adolygu Ymarfer Plant (Adolygu Achosion Difrifol ac Adolygu Marwolaethau Plant gynt)

6.5.1 Fe gyflwynodd Llywodraeth Cymru broses newydd ar gyfer dysgu o achosion ym mis Ionawr 2013. Is-bwyllgor Adolygu Ymarfer Plant y BLIDP sy’n rheoli’r broses hon, gan gynnwys y cynlluniau gweithredu sy’n deillio ohoni, ac mae hefyd yn ystyried ac yn monitro Adolygiadau Rheoli Mewnol a chynlluniau gweithredu perthnasol partneriaid.

6.5.2 Fe gwblhawyd un Adolygiad Ymarfer Plant Cryno yn ystod y flwyddyn; roedd yn ymwneud â hunanladdiad trasig person ifanc. Cafodd yr adolygiad ei gynnal fel peilot ar gyfer proses ddiwygiedig Adolygu Ymarfer Plant. Ni chanfuwyd unrhyw fethiannau mewn trefniadau gweithio amlasiantaeth, ac roedd sawl enghraifft o arfer da. Er hynny, roedd cyfleoedd hefyd i ddysgu o’r achos ac i wella ymarfer.

6.5.3 Mae **Panel Adolygu Marwolaethau Plant** BLIDP Conwy a Sir Ddinbych yn gweithredu fel is-grŵp i’r is-bwyllgor Adolygu Ymarfer Plant. Cynhaliwyd tri chyfarfod gan y panel i drafod marwolaethau plant a ddigwyddodd yng Nghonwy a Sir Ddinbych rhwng Ebrill 2012 a Mawrth 2013. Trafodwyd cyfanswm o 18 marwolaeth, y cafodd 7 ohonynt eu cyflwyno ar gyfer ystyriaeth bellach i’r Grŵp Adolygu Ymarfer Plant. Mae Tabl 7 isod yn crynhoi’r marwolaethau plant a ystyriwyd.

6.5.4 Cafodd y cyfarfodydd eu cadeirio gan Feddyg Penodol Diogelu Plant BIPBC ac yn bresennol roedd Heddlu Gogledd Cymru, cynrychiolwyr o’r Gwasanaethau Addysg (Conwy a Sir Ddinbych), cydlynwyr Amddiffyn Plant ar ran y ddwy sir, Uwch Nyrs Diogelu Plant, Nyrs Ddiogelu ar gyfer Ysbyty Glan Clwyd, Meddygon Arweiniol Amddiffyn Plant Conwy a Sir Ddinbych, Gwasanaeth Ambiwlans Cymru, a Nyrs Benodedig Iechyd Cyhoeddus Cymru.

6.5.5 Er na chafodd yr Ymateb Gweithdrefnol i Farwolaeth Annisgwyl mewn Plant (PRUDiC) ei lansio’n swyddogol ledled Gogledd Cymru tan 1 Mai 2013, fe gytunodd Conwy a Sir Ddinbych i redeg y broses PRUDiC yn ystod 2012/13. Cafodd y broses PRUDiC ei rhoi ar waith 7 gwaith ac roedd yn cynnwys 9 o blant a’u teuluoedd. Roedd pob proses PRUDiC yn cynnwys tri chyfarfod (cyfarfod cychwynnol cynllunio gwybodaeth o fewn 24 awr, cyfarfod trafodaeth achos o fewn 5 niwrnod a thrafodaeth achos derfynol ar ôl derbyn canlyniadau terfynol yr archwiliad post mortem 3 – 6 mis.) Ym mhob achos roedd y partneriaid amlasiantaeth yn teimlo bod y broses PRUDiC wedi bod yn werth chweil ac wedi bod o gymorth i wneud i’r achos redeg yn esmwyth ac i roi gofal a chymorth i’r teulu mewn profedigaeth yn ogystal ag aelodau o staff.

Tabl 7: Plant a drafodwyd yn y Panel Adolygu Marwolaethau Plant 2012-13

Achosion marwolaeth	Nifer yr achosion	Sylwadau
Cynamseroldeb eithafol Cyfnod beichiogrwydd <30 wythnos	5	
Abnormaleddau cynhenid difrifol	2	
Salwch terfynol	2	Cynllun llwybr gofal terfynol wedi'i sefydlu
Haint	1	Proses PRUDiC wedi'i rhoi ar waith
Tân mewn tŷ	3	Proses PRUDiC wedi'i rhoi ar waith ac ystyriaeth gan yr Is-bwyllgor Adolygu Marwolaethau Plant
Gorwedd ar ben/cydgysgu	3	Proses PRUDiC wedi'i rhoi ar waith ac ystyriaeth gan yr Is-bwyllgor Adolygu Marwolaethau Plant
Damwain Traffig y Ffyrdd (cerddwr)	1	Proses PRUDiC wedi'i rhoi ar waith
Hunanladdiad	1	Proses PRUDiC wedi'i rhoi ar waith ac Adolygiad o Farwolaeth Plentyn wedi cael ei gynnal

7. Cynnydd mewn perthynas â'r Cynllun Busnes

7.1 Mae'r Diweddariad Diwedd Blwyddyn ar y Cynllun Busnes wedi'i atodi yn Apendics 2 ar ddiwedd Adran 1 yr adroddiad hwn. Mae Tabl 8 isod yn dangos nifer a chanran y camau gweithredu a gwblhawyd/ sydd ychydig ar ei hôl hi/ lle nad oes unrhyw gynnydd wedi cael ei wneud ar ddiwedd y flwyddyn, ac mae'n cymharu perfformiad yn 2012-2013 â'r cynnydd mewn blynyddoedd blaenorol. Fe effeithiwyd ar berfformiad yn bennaf gan yr oedi wrth gwblhau'r ymarferion ymgynghori arfaethedig.

7.2 Ar ddiwedd 2012-13 roedd pum cam gweithredu yn dal heb eu cwblhau. Roedd 74% (14) o gamau gweithredu'r BLIDP wedi'u cwblhau a'u nodi'n Wyrdd, 21% (4) ar y gweill ac wedi'u nodi'n ambr. Nid oedd unrhyw gynnydd wedi cael ei wneud ar un cam gweithredu arfaethedig: Cyfeirnod 5a yn y Cynllun Busnes "Erbyn Rhagfyr 2012, bydd y Bwrdd yn cael yr wybodaeth y mae ei hangen arno i wneud argymhellion i wella'r ddarpariaeth ar gyfer cam-drin domestig". Rydym ar ei hôl hi gyda'r adroddiad. Fe geisiodd y grŵp Datblygu Ymarfer ganlyn arni â'r cam gweithredu hwn trwy Grŵp Llywio MARAC (Cynhadledd Asesu Risg Amlasiantaeth) ar gyfer cam-drin domestig, ond ni ddatblygodd hyn ymhellach na'r cam trafod gan fod y Grŵp Llywio'n teimlo bod hyn y tu hwnt i'w gylch gorchwyl. Mae pob cam gweithredu sydd heb eu cwblhau wedi cael eu cario drosodd i gael sylw parhaus yn ystod 2013-14.

Tabl 8: Cynnydd mewn perthynas â'r Cynllun Busnes

Statws GAC	Statws	Cynllun Busnes 2009-10		Cynllun Busnes 2010-11		Cynllun Busnes 2011-12		Cynllun Busnes 2011-12	
		Nifer y camau gweithredu	Canran y camau gweithredu	Nifer y camau gweithredu	Canran y camau gweithredu	Nifer y camau gweithredu	Canran y camau gweithredu	Nifer y camau gweithredu	Canran y camau gweithredu
Gwyrdd	Wedi'i gwblhau	27	43%	23	79%	26	84%	14	74%
Ambr	Ar y gweill / ychydig ar ei hôl hi	15	28%	5	17%	4	13%	4	21%
Coch	Dim cynnydd / gryn dipyn ar ei hôl hi	17	29%	1	4%	1	3%	1	5%
Cyfanswm		58	100%	29	100%	31	100%	19	100%

8. Effeithiolrwydd y BLIDP

8.1 Mae Llywodraeth Cymru'n disgwyl i'r holl BLIDPau gynnal hunanasesiad blynyddol gan ddefnyddio'r offeryn hunanasesu a gwella cytunedig (SAITv6). Mae'r offeryn hunanasesu'n ystyried perfformiad gan ddefnyddio pum dimensiwn:

- sefydlu cyfeiriad strategol y Bwrdd;
- sefydlu trefn lywodraethu effeithiol;
- meithrin galluedd;
- cyflawni allbynnau; a
- gwella deilliannau diogelu i blant.

O fewn dimensiynau'r Offeryn Hunanasesu a Gwella mae 21 o safonau, ac mae gan bob safon fandiau cyflawniad sydd wedi'u graddio, o 0 i 3. Mae'r BLIDP yn rhoi sgôr i'w hunan yn ôl y band y mae'n perthyn iddo, gan ddyrannu sgôr ffracsïynol, fel y bo'n berthnasol, os yw wedi cyflawni band yn rhannol.

8.2 Cynhaliodd BLIDP Conwy a Sir Ddinbych ei bedwerydd hunanasesiad ym mis Tachwedd 2012. Caiff y sgorau eu dangos yn Nhabl 9, o'i gymharu â blynyddoedd blaenorol. Mae hyn yn dangos bod y BLIDP wedi gwella'n gyson o flwyddyn i flwyddyn.

a) Ni fu gostyngiad mewn unrhyw sgôr o'i gymharu â 2011.

b) Ar gyfer 16 o'r 21 safon, roedd sgôr y BLIDP yn well o'i gymharu â 2011. Cafwyd yr un sgôr ag yn 2011 mewn pump o'r safonau:

- amodau gorchwyl y BLIDP: roedd hwn eisoes wedi cael sgôr o 3.
- aelodaeth o'r BLIDP: ni roddwyd sgôr uwch i hyn oherwydd presenoldeb gwael mewn rhai is-grwpiau.
- systemau i sicrhau recriwtio diogel: er bod y BLIDP yn gwneud gwaith yn y maes yma, nid ydym wedi datblygu strategaeth recriwtio diogel eto.
- bod â phroses gadarn ar gyfer adolygu a dysgu o Adolygiadau Achosion Difrifol – er ein bod yn cwrdd â'r meini prawf i gyrraedd band 3, nid yw newidiadau i'r broses Adolygu Achosion Difrifol yn cael eu hadlewyrchu yn yr Offeryn Hunanasesu a Gwella, ac mae gennym le o hyd i wella ein trefniadau Adolygu Ymarfer Plant.

- v. rolau a chyfrifoldebau'r Cadeirydd: cafodd cynigion ar gyfer adolygu rôl aelodau a'r Cadeirydd eu hystyried gan y Grŵp Rheoli Strategol, ond y teimlad oedd nad oedd y Bwrdd yn ddigon aeddfed ar y pryd i fwrw ymlaen â'r cynigion.
- c) Cafwyd sgôr is na 2 mewn tair safon:
- recriwtio diogel, gweler b iii, uchod
 - darparu adnoddau ar gyfer y Bwrdd – er bod y BLIDP wedi cynhyrchu fformwla cyllido, nid yw wedi cael ei gytuno gan yr holl bartneriaid,
 - dangos gwelliannau i'r deilliannau ar gyfer plant sy'n derbyn gwasanaethau amddiffyn plant – nid oedd is-grŵp gan y BLIDP â chyfrifoldeb am fynd ati'n systematig i archwilio'r deilliannau i blant sydd wedi cael asesiad craidd a'r rheiny sydd â chynllun amddiffyn plentyn.

Cafodd y tair safon a gafodd sgôr is na 2 eu nodi fel blaenoriaethau ar gyfer gweithredu gan y BLIDP yn 2013- 14.

Tabl 9 – Sgorau yn yr Offeryn Hunanasesu a Gwella 2009-12

Blwyddyn	2009	2010	2011	2012
Cyfanswm Sgôr	23	33.25	41.50	52.05
Canran y safonau band 2 neu uwch	10%	38%	67%	86%
Pa mor hyderus ydych chi'n teimlo ynghylch y rhagolygon i'r BLIDP ddod yn fwy effeithiol? (ymateb grŵp)	Hen ei gofnodi	Cymedrol	Cymedrol	Cymedrol

9 Risg

9.1 Mae'r Bwrdd yn adolygu ei gofrestr risgiau'n rheolaidd, a chafodd cofrestr ddiwygiedig, a oedd yn adnabod tri risg newydd, ei chytuno ar ddiwedd 2011-12. Cafodd un risg pellach ei ychwanegu ym mis Rhagfyr 2012, y risg "bod arferion cyflogi anniogel yn rhoi plant mewn perygl gan oedolion sy'n gweithio gyda phlant". Mae grŵp tasg cyflogi diogel yn helpu i fynd i'r afael â'r risg.

10 Blaenoriaethau ar gyfer 2013-14

10.1 Cafodd blaenoriaethau ar gyfer 2013-14 eu trafod yn Niwrnod Cwrdd i Ffwrdd y BLIDP ym mis Tachwedd 2012, a rhoddwyd ystyriaeth i'r canlynol:

- materion a godwyd trwy adroddiadau blynyddol partneriaid a phartneriaethau i'r BLIDP,
- canlyniadau'r ymarfer Hunanasesu a Gwella (paragraff 8) a'r adolygiad Adran 28 (paragraff 6.2.2),
- ymgynghori â staff,
- materion a godwyd gan gynrychiolwyr ar y dydd.

10.2 Fe nododd y rheiny a oedd yn bresennol yn y diwrnod cwrdd i ffwrdd beth oedd eu blaenoriaethau o blith y materion a gyflwynwyd iddynt, a chafodd y materion hynny yr oedd yn cael y mwyaf o gefnogaeth eu derbyn fel blaenoriaethau'r BLIDP ar gyfer blwyddyn

ariannol 2013-14. Fe wnaeth y blaenoriaethau a adnabuwyd gyfarwyddo cynllun busnes y BLIDP ar gyfer 2013-14. Caiff y blaenoriaethau ar gyfer 2013-14 eu dangos isod:

Blaenoriaethau 2013-14

- 1 Mae plant sy'n dangos ymddygiad rhywiol niweidiol yn cael eu hadnabod yn gynnar ac yn cael cynnig help, ac mae plant sydd mewn perygl o niwed gan blant eraill yn cael eu hamddiffyn oherwydd prosesau adnabod ac ymyrryd gwell. (parhad o 2012-13)
- 2 Mae plant sydd wedi bod yn byw, neu sy'n byw gyda sefyllfa o gam-drin domestig yn cael profiadau a deilliannau gwell gan fod cynllun gweithredu lleol ar gam-drin domestig yn cael ei ddatblygu sy'n mynd i'r afael â'u hanghenion.
- 3 Mae plant sy'n agored i niwed neu mewn perygl o ddioddef camfanteisio rhywiol ar blant yn cael eu diogelu'n well oherwydd ymwybyddiaeth well, trefniadau gwell ar gyfer casglu a rhannu gwybodaeth amlasiantaeth, ac ymatebion mwy effeithiol.
- 4 Mae plant sy'n derbyn addysg yn y cartref yn cael eu diogelu trwy drefniadau gwella ar gyfer rhannu gwybodaeth a monitro
- 5 Mae plant sydd mewn perygl oherwydd troseddwyd / rhieni sydd wedi edrych ar ddelweddau o blant yn cael eu cam-drin yn cael eu diogelu
- 6 Bod y cynllun busnes hefyd yn ymdrin â materion a godwyd trwy broses yr Offeryn Hunanasesu a Gwella, yn enwedig lle mae perfformiad yn is na band 2
 - a) Parhau i ddarparu adnoddau ar gyfer y grŵp tasg Cyflogi Diogel
 - b) Mynd i'r afael â materion cyllido hirdymor y BLIDP
 - c) Bod y Grŵp Rheoli Strategol yn ystyried sut orau i ddangos gwelliannau i'r deilliannau ar gyfer plant sy'n derbyn gwasanaethau amddiffyn plant
 - d) Bod y BLIDP yn cynnal log materion.

11. Diweddariad ar 2013-14

11.1 Nodwedd arwyddocaol ar hanner cyntaf 2013-14 fu datblygiad parhaus dulliau rhanbarthol o wneud gwaith y BLIDP. Fe ollyngodd y Bwrdd Rhanbarthol Diogelu Plant peilot y term 'peilot' o'i enw mewn ymateb i gais gan Lywodraeth Cymru bod cynnydd yn cael ei wneud tuag at sefydlu Byrddau rhanbarthol cyn i'r ddeddfwriaeth ddod i rym, a chyfeirir ato bellach fel y BRhDP.

11.2 Ar ddechrau mis Awst, cyfarfu aelodau o Fyrddau Lleol Diogelu Plant Gogledd Cymru â'r ymgynghorydd a gomisiynwyd gan Gymdeithas Llywodraeth Leol Cymru er mwyn ystyried y materion mewn perthynas â sefydlu bwrdd rhanbarthol. Mae diwrnod cwrdd i ffwrdd wedi'i drefnu ar gyfer dechrau mis Hydref, a'r gobaith bryd hynny yw y bydd y BRhDP yn cael eglurhad pellach o'r gwahanol ddisgwyliadau ar gyfer asiantaethau sy'n gweithredu ledled Gogledd Cymru o'i gymharu â'r rheiny sy'n gweithredu o fewn ffiniau awdurdodau lleol, ac y bydd yn cael syniad sut y bydd strwythurau a swyddogaethau'r Byrddau Lleol a Rhanbarthol yn ategu ei gilydd.

11.3 Mae'r BLIDP wedi cydnabod bod y strwythur ar gyfer bwrdd rhanbarthol diogelu plant yn lleihau'r eglurder o ran pwy sy'n atebol yn y pen draw am ddiogelwch plant, ac nad yw o bosib yn rhoi'r cymorth gorau i Gyfarwyddwyr Statudol Gwasanaethau Cymdeithasol wrth iddynt gyflawni eu hatebolrwydd craidd. Mae risg newydd wedi cael ei ychwanegu at log risgiau'r BLIDP i adlewyrchu hyn, ac mae Cyfarwyddwr Statudol Gwasanaethau Cymdeithasol Sir Ddinbych wedi trefnu cyfarfod i roi 'prawf straen' ar strwythurau rhanbarthol. Bydd deilliannau'r cyfarfod yma'n llywio datblygiad trefniadau rhanbarthol pellach.

11.4 Fe gytunodd y Bwrdd Rhanbarthol Diogelu Plant (BLIDP) yn gyflym ar bedwar maes a allai elwa o ddull rhanbarthol, ac fe benderfynodd y dylid sefydlu is-grwpiau rhanbarthol i fwrw ymlaen â'r gwaith yma. Mae'r is-grwpiau rhanbarthol fel a ganlyn:

- Adolygiadau Ymarfer Plant
- Cyfathrebu ac Ymgynghori
- Polisiâu a Gweithdrefnau
- Hyfforddiant a Datblygu'r Gweithlu

Mae is-grwpiau rhanbarthol wedi bod yn cwrdd yn ystod 2012-13. Mae is-grwpiau lleol wedi parhau i gwrdd hefyd, er bod gwaith lleol, lle y bo'n berthnasol, wedi bod yn cael ei symud yn raddol i'r is-grwpiau rhanbarthol er mwyn iddynt hwy ganlyn arni ag ef yn rhanbarthol. Fodd bynnag, mae nifer o is-grwpiau lleol yn dal i gyflawni prosiectau lleol. Gofynnwyd i is-grwpiau Hyfforddiant lleol barhau tan fis Mawrth 2014 er mwyn cyflawni eu cynlluniau hyfforddi lleol, gan na fydd cynllun hyfforddi rhanbarthol wedi'i sefydlu cyn hynny. Mae Blaenoriaethau 1 i 4 ym mlaenoriaethau BLIDP Conwy a Sir Ddinbych ar gyfer 2013-14 (gweler paragraff 10.2 uchod) yn cael sylw'n rhanbarthol, ac mae'r BLIDP yn derbyn adroddiadau rheolaidd ar gynnydd.

ADRAN 2•~•CYFRANIADAU PARTNERIAID A PHARTNERIAETHAU I DDIOGELU PLANT•~•(Adroddiadau partneriaid yn ystod amserlen adrodd 2012-13).12. Bwrdd Iechyd Prifysgol Betsi Cadwaladr (BIPBC)

12. 1 Mae gweithwyr iechyd proffesiynol – yn enwedig meddygon teulu, ymwelwyr iechyd, nyrsys ysgol a'r rheiny sy'n gweithio mewn gwasanaethau mamolaeth, iechyd meddwl plant a'r glasoed, iechyd meddwl oedolion, alcohol a chyffuriau a lleoliadau gofal heb ei drefnu – mewn sefyllfa unigryw i adnabod a, lle y bo'n briodol, i roi cymorth i'r plant a'r teuluoedd hynny â materion diogelu.
- 12.2. Mae gan Fwrdd Iechyd Prifysgol Betsi Cadwaladr (BIPBC) Strategaeth Hyfforddiant Diogelu i sicrhau bod yr holl staff yn derbyn hyfforddiant diogelu ar y lefel briodol yn unol â'r ddogfen Hyfforddiant Rhyng-golegol. Mae'r strategaeth yn cynnwys nid dim ond hyfforddiant amddiffyn plant ond hefyd cam-drin domestig a POVA (Amddiffyn Oedolion Agored i Niwed) gan roi sylw i bob maes diogelu yn unol â chanllawiau a dogfennau Llywodraeth Cymru. Mae'r holl hyfforddiant yn cael ei werthuso a newidiadau'n cael eu gwneud fel y bo'n briodol. Mae Grwpiau Rhaglenni Clinigol Unigol yn gyfrifol am sicrhau bod aelodau o staff yn cydymffurfio â'r strategaeth hyfforddiant.
- 12.3. Mae gan BIPBC Weithdrefn Goruchwylio er Diogelu Plant ar gyfer staff. Caiff y broses i oruchwylio Ymwelwyr Iechyd a Nyrsys Ysgol bob chwe mis ei harchwilio'n flynyddol.
- 12.4. Yn unol â Gweithdrefnau Amddiffyn Plant Cymru Gyfan a'r polisi mewnol, fe ymchwiliwyd i chwe achos lle'r oedd amheuaeth o Gam-drin Proffesiynol.
- 12.5. Mae'r broses o recriwtio staff i'r Tîm Diogelu wedi hen ddechrau. Rhagwelir y bydd staff wedi'u penodi i bob swydd erbyn diwedd 2013. Bydd hyn yn cynnwys uwch swyddi diogelu ychwanegol yn ogystal â swydd newydd sy'n ymwneud â cham-drin domestig. Mae'r swyddi hyn wedi'u bwriadu i roi cymorth i'r Grwpiau Rhaglenni Clinigol gyda'u cyfrifoldebau mewn perthynas â chydymffurfio â'r Agenda Ddiogelu Genedlaethol yn ogystal â Lleol. Yn ogystal â hyn mae cynrychiolaeth o bob Grŵp Rhaglen Glinigol ar Fforwm Gweithredol Diogelu Plant BIPBC a'r Is-bwyllgor Diogelu Pobl mewn Perygl.
- 12.6. Roedd adroddiad blynyddol BIPBC yn cyfeirio at yr amcanion allweddol ar gyfer diogelu o fewn y bwrdd iechyd. Mae'r rhain yn fesuradwy ac mae graddfeydd amser yn gysylltiedig â hwy. Mae BIPBC yn cydymffurfio'n llawn â Safon Gofal Iechyd 11 Llywodraeth Cymru – Diogelu y mae ganddo gynllun gweithredu ar wahân ar ei chyfer sy'n mesur cydymffurfiaeth ac effeithiolrwydd.

13. Partneriaethau Plant a Phobl Ifanc (PPaPhI)

13a. PPaPhI Conwy

13.1 Maes Blaenoriaeth 11 yng Nghynllun Partneriaeth Plant a Phobl Ifanc Conwy yw “Diogelu ar gyfer yr holl Blant a Phobl Ifanc”. Grŵp Nod Craidd 3 (GNC 3) yw'r grŵp arweiniol ar gyfer y flaenoriaeth hon. Fe gymerodd y Bartneriaeth PaPhI y camau gweithredu canlynol i ategu blaenoriaethau'r BLIDP yn ystod 2012-13:

- a) Diwygio'r 'Erfyn Archwilio Diogelu i Fudiadau Gwirfoddol a Grwpiau Cymunedol' mewn ymateb i adborth o ddiwyddiad 'Cyfnewid Dysgu', ac yng ngoleuni'r Ddeddf Diogelu Rhyddidau newydd, Mai 1 2012.
- b) Datblygu mecanwaith ar gyfer adrodd wrth grŵp Nod Craidd 3 y Bartneriaeth PaPhI ar yr hyfforddiant a ddarperir ac sydd yn yr arfaeth gan is-grŵp hyfforddiant y BLIDP.
- c) Codi ymwybyddiaeth o ddefnydd cadarnhaol a diogel o'r Rhyngwrwd ar gyfer plant a phobl ifanc.
- d) Datblygu adnoddau i amlygu ymddygiad rhywiol amhriodol i bobl ifanc, gan gynnwys DVD a gynhyrchwyd gan Ysgol Emrys ap Iwan, a darparu sesiynau gan Hafan Cymru i 1,471 o bobl ifanc
- e) Gweithio tuag at sefydlu'r Tîm o amgylch y Teulu, a fydd yn gweithredu fel tîm un stop i deuluoedd gael mynediad at wybodaeth, cyngor, gwasanaethau neu ofal plant
- f) Dechrau cyflenwi gwasanaethau dan Wasanaeth Integredig Cymorth i Deuluoedd peilot – a fydd yn rhoi cymorth integredig gan y gwasanaethau iechyd a chymdeithasol i deuluoedd lle mae problemau gyda chyffuriau, alcohol, cam-drin domestig neu ymddygiad treisgar, neu broblemau iechyd meddwl.
- g) Ariannu prosiectau penodol trwy raglen Teuluoedd yn Gyntaf Conwy, i ddatblygu ffyrdd newydd o weithio i roi cymorth i deuluoedd agored i niwed, gan gynnwys prosiect a oedd yn ystyried ble y dylai gwasanaethau camddefnyddio sylweddau ac alcohol ataliol dargedu eu gwasanaethau. Yr argymhellion cychwynnol oedd y dylid gweithio gyda'r Tîm o amgylch y Teulu a chanoli'r cymorth ar y digwyddiadau 'ysgogol' megis profedigaeth neu wahanu.
- h) Cymerodd Cadeirydd Grŵp Nod Craidd 3 y Bartneriaeth PaPhI ran mewn cyfarfod i drafod y prosiect '10,000 o Fywydau Diogelach', sy'n amcanu at sicrhau bod yr holl ddarparwyr gwasanaethau a sefydliadau'n gallu adnabod arwyddion cam-drin domestig ac yn gallu rhoi cymorth yn effeithiol i unigolion sy'n profi cam-drin domestig. Mae'r prosiect wedi'i fwriadu ar gyfer achosion o gam-drin domestig lle mae risg canolog neu safonol, nad ydynt yn cyrraedd y trothwy ar gyfer gwasanaethau a gyflenwir trwy'r broses Cynhadledd Asesu Risg Amlasiantaeth (MARAC).
- i) Trefnu hyfforddiant ar ddefnydd cadarnhaol a diogel o'r Rhyngwrwd trwy 'Wisekids' a drefnwyd ar y cyd gan Gyngor Gwasanaethau Gwirfoddol Conwy (CGGC) a'r Bartneriaeth PaPhI. Roedd yr hyfforddiant yn canolbwyntio ar godi ymwybyddiaeth o ddiogelwch ar y Rhyngwrwd a bod yn hyddysg ym materion y Rhyngwrwd megis paratoi ar-lein i bwrpas rhyw, seiberfwlio, gwybodaeth anghywir ac ati a'r wybodaeth a'r strategaethau i reoli'r materion hyn.
- j) Sefydlu grŵp i weithio ar gamau gweithredu yng Nghynllun Gweithredu “Beth am Siarad â Fi?” Llywodraeth Cymru i Ostwng Hunanladdiad a Hunan-niwed.
- k) Cwblhau strategaeth hyfforddiant i ddarparu hyfforddiant iechyd a Lles Emosiynol ar gyfer gweithwyr proffesiynol.

13.2 Gofynnodd y Bartneriaeth PaPhI am fwy o eglurder ynghylch yr hyn yr oedd y BLIDP yn ei ddisgwyl gan y bartneriaeth.

13b. PPaPHI Sir Ddinbych

13b.1 Fe gyflawnodd Sir Ddinbych y camau gweithredu canlynol i ategu blaenoriaethau'r BLIDP:

- a) Mae'r consortiwm Cymorth Ieuenctid, o fewn Rhaglen Teuluoedd yn Gyntaf Sir Ddinbych, yn cynnwys swydd rhywioldeb iach, y mae ei chylch gorchwyl yn cynnwys codi ymwybyddiaeth a hyrwyddo arferion diogelach mewn perthynas ag iechyd rhyw.
- b) Fe roddodd Teuluoedd yn Gyntaf arferion cyflogi diogelach ar waith mewn contractau ar gyfer yr holl elfennau a gomisiynir, Yn ogystal, cafodd Pecyn Cymorth Hunanasesu Trefniadau Diogelu'r Sector Gwirfoddol, sy'n cynnwys adran ar gyflogi diogel, ei rannu'n hael gyda phartneriaid.
- c) Mae'r meysydd 'Mae Teuluoedd o Bwys' a 'Niwed Cudd' yng Ngwasanaeth Camddefnyddio Sylweddau Plant a Phobl Ifanc Conwy a Sir Ddinbych yn cyfrannu at flaenoriaeth y BLIDP i roi cymorth i blant yr effeithir arnynt gan fod gallu eu rhieni i fagu plant yn cael ei beryglu gan broblemau gydag alcohol, cyffuriau, cam-drin domestig neu iechyd meddwl.
- d) Mae'r rhaglen Teuluoedd yn Gyntaf yn rhan o'r datrysiad i atal niwed rhag digwydd, lleihau'r risgiau a hwyluso gwelliant mewn amgylchiadau i deuluoedd. Mae'n ddull cyfannol ac felly mae gan yr holl ddarparwyr gwasanaethau Teuluoedd yn Gyntaf, yn rhai a gomisiynir ac yn rhai eraill, gyfrifoldeb i adnabod plant sy'n wynebu anawsterau. Mae gan y consortia Tîm o amgylch y Teulu, Cymorth i Deuluoedd a gwydnwch teuluol yn arbennig ran i'w chwarae yma. Mae'r consortiwm Gwydnwch Teuluol er enghraifft yn gallu cynnig cymorth i amrywiaeth o deuluoedd gan gynnwys y rheiny sy'n profi problemau cam-drin domestig yn y cartref neu rieni sy'n dioddef problemau iechyd meddwl
- e) Mae'r rhaglen Teuluoedd yn Gyntaf yn rhoi cymorth i deuluoedd agored i niwed. Mae'r Panel Teuluoedd yn Gyntaf yn adnabod pecyn cydlynol o gymorth i deuluoedd a adnabuwyd trwy'r consortia Teuluoedd yn Gyntaf a gomisiynir. Mae teuluoedd mwy agored i niwed yn cael eu hatgyfeirio at y Tîm o amgylch y Teulu. Os yw anghenion y teulu'n ddigon difrifol ac/neu os oes pryder sy'n ymwneud ag amddiffyn plant bydd yr achos yn cael ei atgyfeirio trwy'r llwybrau amddiffyn plant priodol. Mae map eglur o'r cymorth sydd ar gael i deuluoedd agored i niwed yn cael ei ddarparu o fewn y Cynllun Gweithredu Teuluoedd yn Gyntaf. Mae map proses yn nodi'r broses atgyfeirio a'r trothwyon ar gyfer ymyrryd o fewn y rhaglen.
- f) Mae saith allan o naw o'r elfennau Teuluoedd yn Gyntaf (chwarae; cynyddu incwm i'r eithaf; magu plant; gofalwyr ifainc; gofal plant; cymorth ieuenctid) wedi bod yn cael eu darparu ers Ebrill 2012. Dechreuwyd cyflenwi'r elfen Cymorth i Deuluoedd ym mis Tachwedd 2012. Bwriedir cynnal proses dendro ar gyfer y ddwy elfen sy'n weddill ym mis Rhagfyr 2012 – sef (3) Gwasanaeth Cyfeillio a (4) Datblygu Chwarae yn y Cartref/y Gymuned i blant anabl.

13b.2 Fe hysbysodd y Bartneriaeth PaPHI y BLIDP hefyd ynghylch y gwaith yr oedd wedi'i wneud ar y Strategaeth Wrthfwlio amlasiantaeth a gwaith sydd ar y gweill i wella'r ymateb i anafiadau mewn plentyndod a strategaeth gostwng hunanladdiad a hunan-niwed "Beth am Siarad â Fi" Llywodraeth Cymru.

13b.3 Fe dynnodd y bartneriaeth sylw'r Bwrdd at effaith bosib ymarferion ailstrwythuro partneriaethau a mecanweithiau cyflenwi yn lleol, gan fod nifer o bartneriaethau ar draws y ddwy sir yn cael eu hadolygu.

13b.4 Roedd y Bartneriaeth PaPHI wedi adnabod anghenion gofalwyr ifainc fel maes blaenoriaeth a fyddai'n cael sylw yn y flwyddyn sydd i ddod.

14. Gwasanaethau Oedolion

Mae awdurdodau lleol yn darparu gwasanaethau ar gyfer oedolion y gall fod ganddynt gyfrifoldebau gofalu am blant a all fod mewn angen. Gall fod trallod neu niwed yn cael ei achosi i blant mewn teuluoedd lle mae gan yr oedolion broblemau iechyd meddwl, lle maent yn camddefnyddio sylweddau neu lle maent mewn perthynas dreisgar. Mae hyn yn golygu, pan fo staff yn darparu gwasanaethau ar gyfer oedolion, y dylent fod yn gofyn a oes plant yn y teulu ac yn ystyried a oes ar y plant angen help neu gael eu hamddiffyn rhag niwed.

14a. Gwasanaethau Oedolion Cyngor Bwrdeistref Sirol Conwy

14a.1 Fe gyflwynodd Gwasanaethau Oedolion Conwy adroddiad ym mis Rhagfyr 2013, gan ddarparu'r wybodaeth ganlynol:

- a) Mae hyfforddiant mwybyddiaeth amddiffyn plant yn orfodol i'r holl staff yn y Gwasanaethau oedolion. Mae'r Tîm Pontio, sy'n ymdrin ag oedolion ifainc sy'n symud o dderbyn Gwasanaethau Cymdeithasol plant i dderbyn Gwasanaethau Oedolion wrth droi'n ddeunaw, yn cynnal cwrs mwy manwl ar amddiffyn plant.
- b) Mae achosion sy'n achosi pryder yn cael eu trafod yn y pwyllgor amlasiantaeth Amddiffyn Oedolion Agored i Niwed (POVA), ac mae unrhyw gysylltiadau â materion amddiffyn plant yn cael eu trafod a'u hadolygu.
- c) Bu cydweithio agosach rhwng Gwasanaethau Oedolion a Gwasanaethau Plant oherwydd nifer cynyddol o achosion lle mae angen mewnbwn ar y cyd, yn arbennig mewn perthynas ag achosion lle mae gan rieni broblem camddefnyddio sylweddau neu anawsterau dysgu.
- d) Fe gwblhaodd Conwy adolygiad rheoli mewnlol o achos a oedd yn ymwneud â gwasanaethau Anableddau Dysgu Oedolion a gwasanaethau Plant, er mwyn dysgu sut i wella'r berthynas rhwng y ddau wasanaeth. Canfu'r adolygiad nad oedd ymarferwyr mewn gwasanaethau oedolion wastad yn gwbl gyfarwydd â'r prosesau yn y Gwasanaethau Plant, ac roedd hyn yn gwneud mewnbwn priodol yn anodd ar adegau.
- e) Roedd y system TG wedi cael ei datblygu ymhellach i'w gwneud yn bosib cael cysylltiadau rhwng achosion sy'n hysbys i'r Gwasanaethau Oedolion a Gwasanaethau Plant.
- f) Buwyd yn cydweithio mewn perthynas â phlant ag oedolion a chanddynt Anabledd Dysgu.

14a.2 Roedd Gwasanaethau Oedolion Conwy'n parhau i wneud y gwaith canlynol i ategu blaenoriaethau'r BLIDP:

- a) Cydweithio gyda sefydliadau yn y Trydydd Sector i adnabod y risg cynyddol o fasnachu mewn oedolion ifainc agored i niwed.
- b) Parhau i gydweithio'n agos gyda'r Gwasanaethau Datblygu Cymunedol mewn perthynas â Phlant mewn Cyfnod Pontio y gall fod arnynt angen strategaethau ymyrryd corfforol oherwydd lefel yr her.
- c) Hyrwyddo e-ddiogelwch ymhlith pobl ifainc ag awtistiaeth
- d) Monitro niferoedd yr ail atgyfeiriadau ar gyfer oedolion ifainc sydd o bosib yn cael eu targedu ar gyfer camfanteisio rhywiol oherwydd eu natur agored i niwed. Gweithio gyda gweithwyr proffesiynol o'r sector lechyd mewn perthynas â strategaethau Rheoli Ymddygiad lle mae hysbysu anwir yn digwydd i leihau i'r eithaf effaith hyn ar eraill.
- e) Darparu hyfforddiant hunan-niwed fel rhan o'r ymgyrch gostwng hunan-laddiad 'Beth am Siarad â Fi'.
- f) Cymryd rhan yn y trafodaethau ynghylch y Gwasanaeth Integredig Cymorth i Deuluoedd mewn perthynas â phroblemau cam-drin domestig, sy'n arwain at beryglu'r gallu i fagu plant
- g) Cyfranogi yn yr asesiadau cyn-geni ac ar ôl geni ar gyfer rhieni ag anabledd dysgu trwy ddefnyddio Meddalwedd Llawlyfr Asesu Rhieni (PAMS), ac fe gytunwyd y bydd yr holl weithwyr ym maes Anableddau Dysgu oedolion wedi derbyn hyfforddiant PAMS erbyn 2015.
- h) Sicrhau bod y gwasanaethau oedolion, lle y bo'n briodol, yn cydweithio'n agos gyda'r Gwasanaethau Plant i sicrhau bod materion diogelu'n cael sylw.

14a.3 Roedd Gwasanaethau Oedolion Conwy'n ystyried bod angen i fanteision gweithio gyda theulu cyfan gael sylw strategol.

15b. Gwasanaethau Oedolion Cyngor Sir Ddinbych

15b.1 Mae awdurdodau lleol yn darparu gwasanaethau ar gyfer oedolion a chanddynt o bosib gyfrifoldebau gofalu am blant a all fod mewn angen. Gall fod trallod neu niwed yn cael ei achosi i blant mewn teuluoedd lle mae gan yr oedolion broblemau iechyd meddwl, lle maent yn camddefnyddio sylweddau neu lle maent mewn perthynas dreisgar. Mae hyn yn golygu, pan fo staff yn darparu gwasanaethau ar gyfer oedolion, y dylent fod yn gofyn a oes plant yn y teulu ac yn ystyried a oes ar y plant angen help neu gael eu hamddiffyn rhag niwed. Gofynnodd y BLIDP i'r Gwasanaethau Oedolion yng Nghonwy a Sir Ddinbych adrodd wrth y Bwrdd ar y camau gweithredu yr oeddent yn eu cymryd i ddiogelu plant. Ym mis Medi 2012, fe adroddodd Gwasanaethau Oedolion Sir Ddinbych wrth y BLIDP ar eu blaenoriaethau hirsefydlog mewn perthynas â diogelu plant. Roedd y blaenoriaethau wedi cael eu hadnabod yn bennaf trwy wersi a ddysgwyd yn lleol ac yn genedlaethol o enghreifftiau achos a oedd yn amrywio o adolygiadau achosion difrifol i faterion parhaus a godwyd trwy ymarfer o ddydd i ddydd. Yn ogystal, fe ddarparodd y gwasanaeth wybodaeth am y camau gweithredu yr oedd yn eu cymryd i ategu'r blaenoriaethau hynny. Roedd y blaenoriaethau a'r camau gweithredu fel a ganlyn:

- a) • Diogelu plant y mae gan eu rhieni broblemau iechyd meddwl neu y maent yn ddibynnol ar gyffuriau ac / neu alcohol. Roedd y Gwasanaethau Oedolion yn edrych ymlaen at argaeledd protocol diwygiedig, newydd Gogledd Cymru ar gyfer rhoi cymorth i blant wrth weithio gyda rhieni â salwch meddwl difrifol ac / neu broblemau camddefnyddio sylweddau. Cafodd 'Cefnogi Plant, Cefnogi Rhieni: Protocol Amlasiantaeth ar gyfer Gogledd Cymru' ei adolygu ym mis Rhagfyr 2012
- b) • Rhieni ag anabledd dysgu a'r tensiwn rhwng anghenion y plentyn ac anghenion y rhieni. – Roedd gwaith wedi dechrau i fwrw golwg ar ddatblygu protocol ar gyfer gweithio ar y cyd mewn perthynas â rhieni ag anabledd dysgu. Mae gweithgor yn ystyried datblygu model i'w ddefnyddio gyda rhieni ag anabledd dysgu, sy'n cynnwys cytundeb gyda rhieni – gyda chysylltiadau eglur â diogelu unrhyw blant sy'n gysylltiedig.
- c) • Gofalwyr ifainc – cydnabuwyd fod angen datblygu dull ar y cyd i gwrdd ag anghenion yr oedolyn a'r plentyn o fewn y teulu. – Roedd protocol drafft wedi cael ei baratoi mewn perthynas â'r Broses Asesu ar gyfer Gofalwyr Ifainc
- d) • Datblygu cynlluniau lleoli oedolion a'u rhyngwyneb â lleoliadau maethu. – Roedd cytundeb wedi cael ei ddatblygu mewn perthynas â rhannu asesiadau risg rhwng lleoliadau oedolion a lleoliadau maethu er mwyn diogelu plant ac oedolion agored i niwed, lle mae'r ddau gynllun yn gweithredu o fewn yr un aelwyd ac yn rhannu'r un gofalwyr. Mae'r cytundeb yn cael ei fonitro'n fanwl gan briod reolwyr tîm ac mae materion sy'n codi'n cael sylw'n brydlon.

15b.2 Roedd Gwasanaethau Oedolion Sir Ddinbych yn cydnabod, er bod cynnydd wedi bod mewn sawl maes fel a ddynodir uchod, bod sawl her yn dal i fodoli a bod angen gwaith pellach i adolygu a chadarnhau protocolau yn ogystal â monitro'r broses o'u rhoi ar waith.

16. Addysg /Dysgu Gydol Oes

Mae gan leoliadau addysgol, gan gynnwys ysgolion annibynnol, ran hanfodol i'w chwarae o safbwynt adnabod pryderon ynghylch lles, anghenion ychwanegol a dangosyddion ar gyfer cam-drin ac esgeuluso posib, ar adeg gynnar. Cyflwynodd Gwasanaethau Dysgu Gydol Oes Sir Ddinbych eu hadroddiad ym mis Rhagfyr 2011, felly nid yw eu hadroddiad hwy wedi'i gynnwys yma.

16a. Gwasanaethau Addysg Cyngor Bwrdeistref Sirol Conwy

16a.1 Rhoddodd Adran Addysg Cyngor Bwrdeistref Sirol Conwy gyfrif o'i gwaith diogelu i'r BLIDP yn ei gyfarfod ym mis Gorffennaf 2012. Adroddodd Gwasanaeth Gwaith Cymdeithasol yr Adran Addysg ei fod yn canolbwyntio ar y camau gweithredu canlynol er mwyn rhoi cymorth i ddiogelu plant:

- a) adnabod yr holl staff newydd sy'n dod i mewn i'r Gwasanaethau Addysg a'u bod yn cael Hyfforddiant Amddiffyn Plant y tu hwnt i'r hyn yr ydym eisoes yn ei gynnig fel rhaglen dreigl o hyfforddiant i'r holl staff.
- b) cynnal gwiriadau'r Swyddfa Cofnodion Troseddol (CRB) ar gyfer yr holl Lywodraethwyr Amddiffyn Plant enwebedig.
- c) gwella ansawdd atgyfeiriadau at y Gwasanaethau Cymdeithasol Plant lle ceir pryderon bod plentyn yn cael ei gam-drin neu ei esgeuluso
- d) cynnig hyfforddiant penodol i'r holl Gydlynwyr Amddiffyn Plant mewn ysgolion mewn perthynas ag ymchwiliadau i honiadau yn erbyn gweithiwr proffesiynol ('Ymchwiliadau Rhan 4').

16a.2 Fe nododd y Gwasanaeth Gwaith Cymdeithasol Addysg yr anawsterau a wynebwr gan staff ysgolion wrth geisio trefnu staff cyflenwi er mwyn mynychu hyfforddiant diogelu. Nododd y gwasanaeth hefyd y cyfyngiadau ariannol a oedd yn lleihau'r hyfforddiant yr oeddent yn gallu ei ddarparu ar gyfer ysgolion.

16a.3 Yn y flwyddyn sydd i ddod, roedd y gwasanaeth Gwaith Cymdeithasol Addysg yn bwriadu gweithio gyda Fforwm Cam-drin Domestig Conwy i ganfod faint o blant â hanes o drais domestig oedd yn cael cymorth gan asiantaethau, gan gynnwys Gwasanaethau Addysg, yn enwedig mewn ardaloedd gwledig. Roedd y gwasanaeth hefyd yn bwriadu dadansoddi amllder atgyfeiriadau at gwrselwyr mewn ysgolion sydd ag elfen o gam-drin domestig.

17. Gwasanaethau Ieuentid

Yn yr un modd â lleoliadau addysgol, mae'r Gwasanaeth Ieuentid mewn sefyllfa dda i adnabod pryderon ynghylch lles, anghenion ychwanegol a dangosyddion ar gyfer cam-drin ac esgeuluso posib ar adeg gynnar.

17a. Gwasanaeth Ieuentid Cyngor Bwrdeistref Sirol Conwy

17a.1 Adroddodd Gwasanaethau Ieuentid Conwy wrth y BLIDP eu bod wedi ystyried dwy o'r blaenoriaethau lleol a chenedlaethol, sef diogelwch ar y Rhynggrwyd a rhywioli plant a phobl ifanc. Roedd hyn wedi arwain at y gweithgarwch canlynol:

- a) rhaglen wedi'i chynllunio o sesiynau i'w cyflwyno mewn ysgolion a chlybiau ieuentid i bobl ifanc ar gadw'n ddiogel ar y Rhynggrwyd a diogelwch wrth ddefnyddio cyfryngau cymdeithasol.
- b) cafodd rhaglen o hyfforddiant i staff gyda 'Wisekids', sefydliad sy'n hybu defnydd cadarnhaol a diogel o'r Rhynggrwyd, ei gwblhau yn ystod 2011/12.
- c) cafodd staff hyfforddiant ar gamfanteisio'n rhywiol ar bobl ifanc.
- d) cafodd staff hyfforddiant gan y Gwasanaethau Cymdeithasol ar y protocolau sy'n gysylltiedig ag atgyfeirio pobl ifanc sydd mewn perygl o gael pobl yn camfanteisio'n rhywiol arnynt.

17a.2 Adnabu Gwasanaeth Ieuentid CBS Conwy y meysydd canlynol ar gyfer gwella, a fydd yn cael sylw yn y flwyddyn sydd i ddod:

- a) Cynnwys diogelu fel eitem sefydlog ar wahân i iechyd a diogelwch ar agendâu cyfarfodydd tîm.
- b) Gwella'r modd y lledaenir adolygiadau achosion difrifol sy'n amlygu themâu a materion allweddol ymhlith staff .
- c) Ymestyn ein hyfforddiant amddiffyn plant fel ei fod yn cynnwys staff atodol – staff gweinyddol a glanhau.
- d) gwella'r modd yr eir ati'n fewnol i fonitro atgyfeiriadau at y Gwasanaethau Cymdeithasol ac/neu asiantaethau priodol a thracio'r canlyniadau.
- e) mewn partneriaeth gyda'r Gwasanaeth Camddefnyddio Sylweddau Pobl Ifanc newydd [Barnados], darparu hyfforddiant ar gyfer staff ar yr wybodaeth ddiweddaraf am sylweddau yn yr ardal, a sicrhau bod yr holl staff yn gyfarwydd ag erfyn asesu ac atgyfeirio'r Gwasanaeth Camddefnyddio Sylweddau Pobl Ifanc yn dilyn hyfforddiant.

17b. Gwasanaeth Ieuencid Cyngor Sir Ddinbych

17b.1 Adroddodd Gwasanaethau Ieuencid Sir Ddinbych ar eu pryderon ynghylch y mynediad at gyffuriau ac alcohol i bobl ifanc 14-18 oed (Llangollen, Y Rhyl). Fe adroddon nhw fod mynediad at ganabis i'w weld yn gyffredin a bod y cyffur yn cael ei ystyried yn dderbyniol ac agweddau tuag at ei ddefnyddio'n ddi-hid. Roedd cyffuriau newydd a rhai sydd wrthi'n dod i'r amlwg yn y Rhyl hefyd yn hygyrch i bobl ifanc ac yn cael eu defnyddio ganddynt. Roedd rhaglenni Gwaith Ieuencid yn codi ymwybyddiaeth o gamddefnyddio sylweddau ac alcohol o ran mabwysiadu ffyrdd iachach o fyw. Mae gweithwyr Ieuencid yn ymgysylltu â phobl ifanc mewn perthynas ag anterthau cyfreithlon ac yn herio defnydd gan bobl ifanc, ac roedd citiau alcohol a thybaco wedi cael eu prynu i'w defnyddio ym mhob ardal leol.

17b.2 Adroddodd y Gwasanaeth fod bwlio pobl ifanc gan bobl ifanc yn dal i fod yn fater a oedd o bwys yn gyffredinol. Roedd hyn yn cynnwys ymddygiad gan bobl ifanc nad yw o bosib yn cael ei gydnabod fel ymddygiad bwlio. Mae gweithwyr Ieuencid yn ymdrin â bwlio gyda phobl ifanc sy'n dod i'w sylw naill ai fel dioddefwyr neu gyflawnwyr. Roedd Gwasanaeth Ieuencid Sir Ddinbych yn rhan o strategaeth wrthfwlio gymunedol newydd Prestatyn, ac yn bwriadu ymgynghori â phobl ifanc ynghylch strategaeth ar gyfer y sir gyfan.

17b.3 Roedd pryder arall yn ymwneud â rhai pobl ifanc sydd â hunan-fri isel a allai fod yn gysylltiedig â sefyllfaoedd lle maent yn hunan-niweidio. Roedd y Gwasanaeth yn cydnabod ei bod yn anodd cysylltu'r ymddygiadau hyn ag achosion, ond roedd yn cydnabod y gall amgylchiadau teuluol / domestig heriol fod yn ffactorau sy'n cyfrannu.

17b.4 Fe hysbysodd Gwasanaethau Ieuencid Sir Ddinbych y BLIDP ynghylch eu gweithgareddau sydd wedi'u bwriadu i annog pobl ifanc i fod â pherthnasoedd mwy diogel, er mwyn rhoi cymorth iddynt wneud dewisiadau deallus ynghylch gweithgarwch rhywiol. Roedd y Gwasanaeth hefyd wedi gweithredu Cynghrair Pêl-droed y Rhyl fel gweithgaredd dargyfeirio cadarnhaol i roi cymorth i gynnwys pobl ifanc a allai fod mewn perygl fel arall.

18. Gwasanaeth Cyfiawnder Ieuencid Conwy a Sir Ddinbych

18.1 Mae Timau Cyfiawnder Ieuencid yn gyfrifol am oruchwylio plant a phobl ifanc sydd wedi cael ymyriadau cyn y llys a gwarediadau statudol yn y llys. O ystyried eu haelodaeth amlasiantaeth, maent mewn sefyllfa dda i adnabod y plant a'r bobl ifanc hynny sy'n hysbys i sefydliadau perthnasol fel y rhai sydd fwyaf mewn perygl o droseddu a gwneud gwaith i'w hatal rhag troseddu. Yn aml mae gan blant a phobl ifanc sy'n cael dedfryd o gyfnod mewn canolfan gadw neu sy'n cael eu cadw yn y ddalfa ystod amrywiol o anghenion cymhleth. Mae Gwasanaeth Cyfiawnder Ieuencid Conwy a Sir Ddinbych yn teimlo bod rhaid rhoi ystyriaeth benodol felly i ddiogelu'r grŵp arbennig yma.

18.2 Bydd nifer o blant sy'n cael eu goruchwylio gan y Gwasanaeth Cyfiawnder Ieuencid hefyd yn blant mewn angen a bydd rhai o'u hanghenion yn golygu bod angen eu diogelu. Mae felly'n angenrheidiol bod cysylltiadau eglur rhwng y Gwasanaeth Cyfiawnder Ieuencid, gwasanaethau plant, Gwasanaethau Addysg a'r BLIDP ar lefel strategol ac ar lefel weithredol, blentyn-benodol.

18.3 Mae gan y Gwasanaeth Cyfiawnder Ieuencid weithdrefn 'risg uchel a diogelu'. Mae panel amlasiantaeth mewnol yn cwrdd ddwywaith y mis i adolygu plant a phobl ifanc sy'n achosi risg i eraill a risg iddynt hwy eu hunain o ran bod yn agored i niwed. Rheolwyr gweithredol sy'n cadeirio'r panel ac maent yn cyd-lofnodi'r Asesiad a Chynllun Risg o Niwed Difrifol neu'r Cynllun Rheoli Natur Agored i Niwed. Mae'r panel yn adolygu'r holl ddogfennaeth a gall benderfynu atgyfeirio i fyny at fforymau eraill, er enghraifft y Trefniadau Amlasiantaethol ar gyfer Diogelu'r Cyhoedd (MAPPA), sy'n rheoli troseddwy; neu'r Gynhadledd Asesu Risg Amlasiantaeth (MARAC), sy'n rheoli achosion o gam-drin domestig risg-uchel, fel y bo'n briodol.

18.4 Roedd ymddygiad rhywiol niweidiol yn dal i fod yn flaenoriaeth i'r Gwasanaeth Cyfiawnder Ieuencid, ac fe adroddon nhw eu bod yn cydweithio'n agos gyda'r holl asiantaethau perthnasol i ymdrin ag achosion parhaus. Lawn cyn bwysiced, roeddent hefyd yn ceisio llunio strategaeth atal helpu i adnabod ymddygiadau problemus ar y cyfle cynharaf ac ymdrin â'r ymddygiadau hynny mewn modd adeiladol. Mae'r Gwasanaeth Cyfiawnder Ieuencid yn eistedd ar nifer o is-grwpiau lleol a rhanbarthol sy'n mapio'r agenda hon ac roedd yn gobeithio gwneud cynnydd sylweddol yn ystod 2013. Mae ymddygiad rhywiol amhriodol yn dal i fod yn fater sydd o bwys i ysgolion, yn enwedig o ran sut y mae pobl ifanc yn defnyddio technoleg megis Facebook a negeseuon â lluniau. Adroddodd y Gwasanaeth Cyfiawnder Ieuencid hefyd eu bod wedi cael nifer o achosion lle'r oedd menywod ifanc wedi dweud nad oeddent wedi rhoi cydsyniad ar gyfer gweithgarwch rhywiol, ond bod dynion ifanc yn credu eu bod wedi gwneud. Mae'r mwyafrif o'r achosion hyn yn cael eu gollwng gan yr heddlu. Fodd bynnag, fe awgrymodd y Gwasanaeth Cyfiawnder Ieuencid fod angen i waith penodol ddigwydd mewn ysgolion mewn perthynas â chyfreithlondeb a chydysyniad ymhlith pobl ifanc yn eu harddegau.

18.5 Tynnodd y Gwasanaeth Cyfiawnder Ieuencid sylw'r BLIDP hefyd at newidiadau mewn deddfwriaeth, a oedd wedi arwain at orfod cwrdd â meini prawf mwy llym cyn y gellid cadw pobl ifanc yn y ddalfa. Yn ogystal, pan fo rhywun ifanc yn cael ei gadw yn y ddalfa, mae'n dod yn rhywun ifanc sy'n 'Derbyn Gofal' gan yr awdurdod lleol, a chan hynny mae gan yr unigolyn ifanc hawl i gymorth 'gadael gofal' ar ôl 13 wythnos. Hysbysodd y Gwasanaeth Cyfiawnder Ieuencid, er bod cyfyngu ar bobl ifanc sy'n mynd i mewn i'r ddalfa'n fesur da, mai'r effaith debygol fydd cynnydd yn nifer y plant a gaiff eu hanfon i lety o eiddo'r awdurdod lleol. Newid arwyddocaol arall o 1 Ebrill 2013 yw y bydd cost cadw unrhyw unigolyn ifanc yn y Ddalfa'n dod i ran yr awdurdod lleol.

19. Partneriaeth Diogelwch Cymunedol (PDC) Conwy a Sir Ddinbych

19.1 Mae risgiau i blant sy'n gysylltiedig â rhieni sy'n camddefnyddio cyffuriau ac alcohol, a'r cam-drin emosiynol ac, weithiau, y cam-drin o fath arall a ddioddefir gan blant sy'n byw gyda sefyllfa o gam-drin domestig ymhlith y risgiau mwyaf cyffredin a wynebir gan blant ar y gofrestr amddiffyn plant. PDC Conwy a Sir Ddinbych yw'r bartneriaeth arweiniol ar gyfer cyffuriau, alcohol, trais domestig a chymunedau diogelach. Adroddodd y Bartneriaeth Diogelwch Cymunedol wrth y BLIDP ym mis Gorffennaf 2012, ac adroddodd ei bod wedi adnabod y blaenoriaethau canlynol i roi cymorth i ddiogelu plant:

- a) Darparu/cynnal y Gwasanaeth Eiriolwr Trais Domestig Annibynnol (IDVA)
- b) Hybu presenoldeb yn y Gynhadledd Asesu Risg Amlasiantaeth (MARAC)
- c) Darparu hyfforddiant ar Restr Wirio Adnabod Risgiau Cam-drin Domestig, Stelcian a Thrais ar sail Anrhydedd (DASH) yr elusen Co-ordinated Action Against Domestic Abuse (CAADA)
- d) Parhau i gefnogi'n ariannol, a monitro perfformiad y fenter Cartrefi Diogelach, sy'n amcanu at gynyddu diogelwch cartrefi goroeswyr cam-drin domestig a lleihau'r ofn y bydd yn digwydd eto.
- e) Codi ymwybyddiaeth, a darparu digwyddiadau a hyfforddiant ar gamddefnyddio cyffuriau / sylweddau
- f) Sicrhau bod darpariaeth ddigonol o ran gwasanaethau Camddefnyddio Sylweddau i bobl ifanc yng Nghonwy a Sir Ddinbych.
- g) Lansio'r Gwasanaeth Camddefnyddio Sylweddau Plant a Phobl Ifanc pwrpasol newydd yng Nghonwy a Sir Ddinbych.
- h) Cefnogi gwaith y tîm Atal a Rhwystro yn y Gwasanaeth Cyfiawnder Ieuencid – rhoi cymorth ariannol ar gyfer gwaith y timau i atal troseddau ieuencid yng Nghonwy a Sir Ddinbych, a monitro'r cyfraddau troseddau ieuencid yn y ddwy sir.
- i) Parhau i gefnogi gwaith Dangerpoint i atal damweiniau yn y cartref ac atal troseddau a difrod troseddol.
- j) Sicrhau bod yr holl ddarparwyr gwasanaethau a gomisiynir gan y Tîm Gweithredu ar Gamddefnyddio Sylweddau (SMAT) wedi sefydlu trefniadau diogelu priodol. Cafodd hyn ei nodi fel blaenoriaeth yn sgîl llunio Safonau Craidd Cenedlaethol Llywodraeth Cynulliad Cymru ar gyfer Gwasanaethau Camddefnyddio Sylweddau yng Nghymru, yn arbennig Safon 16 'Mae sefydliadau'n cydymffurfio â chanllawiau cenedlaethol ar amddiffyn plant yn eu gweithgareddau eu hunain ac wrth ymwneud â sefydliadau eraill'

19.2 Nododd y Bartneriaeth Diogelwch Cymunedol ei phryder ynghylch nifer y plant a phobl ifanc a oedd yn ymosodol tuag at eu rhieni a gofalwyr. Er bod y mater hwn wedi cael ei ystyried gan y BLIDP yn ei ddiwrnod cynllunio busnes, cafodd blaenoriaethau eraill, mwy taer, eu dewis fel y materion a fyddai'n cael sylw gan y BLIDP yn ystod 2013-14.

19.3 Roedd y BLIDP yn pryderu ei bod yn ymddangos nad oedd strategaeth drosfwaol ar gyfer cam-drin domestig, a oedd yn dwyn ynghyd yr amryw brosiectau a mentrau sydd wedi'u sefydlu. Cytunodd y Bwrdd y dylai gwaith i ddatblygu Cynllun Gweithredu Lleol ar Gam-drin Domestig ar gyfer Conwy a Sir Ddinbych fod yn flaenoriaeth i'r Bwrdd yn ystod 2013-14.

20. Gwasanaeth Tân ac Achub Gogledd Cymru

20.1 Mae Gwasanaeth Tân ac Achub Gogledd Cymru'n darparu tua 30,000 o Wiriadau Diogelwch Tân yn y Cartref bob blwyddyn, ac mae nifer o'r rhain mewn safleoedd lle gallai plant ac oedolion fod yn agored i niwed, ac mae personél mewn sefyllfa dda i sylwi ar blant a allai fod mewn perygl o gael eu cam-drin neu eu hesgeuluso.

20.2 Mae gweithwyr addysg y Gwasanaeth Tân ac Achub yn ymweld â phob ysgol mewn 3 chyfnod allweddol. Ymhlith y cynlluniau mae rhai i addysgu pobl ifanc (3-11) sydd wedi datblygu atyniad afiach at dân ac i bobl hŷn sydd wedi cael eu hadnabod fel rhai a fu'n gyfrifol am gynnu tân (11-17)

20.3 Fe adroddodd y Gwasanaeth ar ei flaenoriaethau diogelu plant ar gyfer 2012-13:

- a) Parhau â'r holl ddarpariaeth addysg gyfredol mewn perthynas â diogelwch tân yn y cartref a chanlyniadau cynnu tân yn fwriadol.
- b) Llunio amserlen gadarn ar gyfer ymweld â chlybiau ieuencid mewn ardaloedd lle mae tanau'n broblem i ddarparu sesiynau hyfforddi/ymwybyddiaeth.
- c) Sicrhau bod yr holl bersonél perthnasol wedi cael y gwiriadau diogelwch angenrheidiol
- d) Cynhyrchu polisi ar gyfer y Gwasanaeth mewn perthynas â diogelu plant.
- e) Darparu hyfforddiant ar gyfer y Gwasanaeth cyfan mewn perthynas â'r polisi hwn, yn enwedig y dull o atgyfeirio unrhyw fath o achos o esgeuluso neu gam-drin plentyn. Roedd y rhan fwyaf o'r hyfforddiant wedi cael ei gynnal, ac adroddodd y Gwasanaeth fod atgyfeiriadau wedi cael eu gwneud ers cyflwyno'r polisi yma.

20.4 Adroddodd y Gwasanaeth fod tanau bwriadol/ymddygiad gwrthgymdeithasol yn dal i fod yn broblem ledled Gogledd Cymru. Yn aml mae'r tanau hyn yn cael eu hachosi gan bobl ifanc. Gofynnodd y Gwasanaeth a allai'r BLIDP gynorthwyo i amlygu'r bobl ifanc yn gynharach, a chytunwyd y dylid cysylltu â chydlynnydd y Gwasanaeth Integredig Cymorth i Deuluoedd, a fyddai'n gallu rhoi cyngor a chymorth pellach.

21. NSPCC

21.1 Roedd NSPCC wedi adnabod y blaenoriaethau canlynol ar gyfer 2012-13:

- a) Gweithio gyda phlant, pobl ifanc a'u teuluoedd sydd wedi byw gyda neu dystio i Gam-drin Domestig. Caiff y gwaith hwn ei gyflawni trwy'r rhaglen Domestic Abuse Recovering Together (DART). Trwy'r rhaglen DART llwyddodd 16 o famau a'u plant i ailfframio'u perthynas ac ymdrin â'u profiadau o Gam-drin Domestig.
- b) Gweithio gyda chyflawnwyr cam-drin domestig a gwrthdaro teuluol trwy ein rhaglen addysg rhieni CDSC (Caring Dads Safer Children). Mae'r rhaglen hon hefyd yn cynnwys elfen o gymorth i'r Partner ac asesu plant i sicrhau bod newid mewn ymddygiad yn cael ei fonitro a'i gadarnhau gan bartneriaid a phlant yn ogystal â'r hyn yr arsylwir arno o fewn y rhaglen 17 wythnos. Derbyniodd Caring Dads Safer Children 19 o atgyfeiriadau o ardal Conwy a Sir Ddinbych yn ystod y flwyddyn.
- c) Rhoi cymorth i blant a phobl ifanc sy'n profi anawsterau am fod eu rhieni a gofalwyr yn dioddef problemau iechyd meddwl. Gwneir y gwaith yma trwy'r rhaglen gwaith grŵp Family SMILES.
- d) Gweithio gyda Rhieni/Gofalwyr sy'n dioddef problemau iechyd meddwl. Bydd hyn yn digwydd trwy Family SMILES. Fel yr uchod mae'r rhaglen hon hefyd yn cael ei gwerthuso
- e) Cefnogi a gwranddo ar blant a phobl ifanc sy'n Derbyn Gofal gan gynnwys plant sy'n cael Gofal gan Berthynas. Gwneir hyn trwy raglen Connecting with Children in Care: Face to Face NSPCC
- f) Parhau i weithio mewn partneriaeth gydag asiantaethau lleol i sicrhau bod y rheiny â chyfrifoldebau diogelu'n cydweithio i roi cymorth i blant a phobl ifanc agored i niwed
- g) Parhau i sicrhau bod staff wedi'u hyfforddi i lefel uchel mewn diogelu plant, pobl ifanc a'u teuluoedd trwy ddarparu hyfforddiant trwy Ganolfan Hyfforddi Genedlaethol NSPCC.
- h) Parhau i recriwtio staff yn ddiogel a sicrhau bod yr holl gamau gweithredu angenrheidiol yn cael eu cymryd i leihau'r risgiau i blant. Mae'r holl staff a gyflogir gan NSPCC (Gwasanaethau i Blant a Theuluoedd) yn Weithwyr Cymdeithasol Cofrestredig ac/neu'n Therapyddion Cofrestredig Cymwys ac maent i gyd yn cael gwiriad (manylach) y Swyddfa Cofnodion Troseddol bob 3 blynedd.
- i) Mewn partneriaeth gyda BIPBC, parhau i ddarparu'r Gwasanaeth Anafiadau Annamweiniol i'r Pen sy'n addysgu rhieni newydd am effaith Syndrom Ysgwyd Babanod ac atal Anafiadau Annamweiniol i'r Pen. Gan gydweithio gyda BIPBC fe roddodd NSPCC hyfforddiant sefydlu i dros 350 o Fydwagedd a gweithwyr gofal iechyd proffesiynol ledled Gogledd Cymru yn y Rhaglen Anafiadau Annamweiniol i'r Pen yn ystod y flwyddyn.
- j) Parhau i ddarparu cydwasanaethau ar gyfer teuluoedd agored i niwed ledled Sir Ddinbych fel rhan o'r Consortia Teuluoedd yn Gyntaf. Bydd hyn yn parhau tan fis Mawrth 2014.

21.2 Adroddodd NSPCC fod bwllch yn y gwasanaeth ar gyfer plant a phobl ifanc sydd wedi cael eu cam-drin, a bod risg na fyddai lefelau staffio cyfredol yn gallu ateb y galw: am bob 9 atgyfeiriad a wneir at y gwasanaeth, dim ond 5 oedd yn gallu cael eu derbyn.

21.3 Wrth edrych tua'r dyfodol, roedd NSPCC yn bwriadu ystyried sut y gallent wella'r ffordd y maent yn rhoi cymorth i blant sy'n byw gyda sefyllfa o gam-drin domestig a sicrhau eu bod yn gallu cael mynediad at wasanaeth penodol. Bydd gwasanaeth therapiwtig newydd ar gyfer gwaith adfer ar ôl cam-drin rhywiol, 'Letting the Future In', yn cael ei sefydlu. Bydd y gwasanaeth ar gael i blant a phobl ifanc 4 – 17 oed yr effeithiwyd arnynt gan gam-drin rhywiol, ac y mae ymchwiliad gan un asiantaeth neu ymchwiliad amlasiantaeth wedi cael ei gynnal i'w hachos, neu lle mae'r gwasanaethau plant wedi cymryd camau amddiffynnol er bod plentyn o bosib wedi dewis peidio â rhoi datganiad i'r heddlu.

22. Iechyd Cyhoeddus Cymru

22.1 Gall gwaith staff yn Iechyd Cyhoeddus Cymru olygu eu bod yn mynd i mewn i ysgolion, cymunedau a chartrefi, ond mae'n wahanol i waith sefydliadau eraill y GIG yn yr ystyr nad oes cleifion mewnol na chleientiaid hirdymor, ond mae staff yn rhan o sgrinio, diogelu iechyd, ymchwil a hybu iechyd da. Mae argymhellion o Adolygiadau Achosion Difrifol ledled Cymru'n cael eu rhannu gyda'r Nyrs Benodol Diogelu Plant gan y Gwasanaeth Diogelu Plant. Mae'r Nyrs Benodol wedyn yn mynd i'r afael ag unrhyw anghenion hyfforddi a adnabuwyd o fewn Iechyd Cyhoeddus Cymru.

22.2 Mae gan Iechyd Cyhoeddus Cymru Strategaeth Hyfforddiant Diogelu Plant sy'n nodi bod hyfforddiant yn orfodol i'r holl staff ac sydd wedi cynnwys hyfforddiant i'r Bwrdd. Yn ogystal, trefnir bod hyfforddiant amlasiantaeth ar gael i staff trwy dudalen we'r Nyrs Benodol, yr e-fwletin a chaiff ei raeadru i staff cyswllt mewn timau lle ystyrir bod hyfforddiant yn briodol.

22.3 Adroddodd Iechyd Cyhoeddus Cymru hefyd bod y polisiau a'r protocolau canlynol wedi'u cyflwyno neu wrthi'n cael eu datblygu:

- a) Mae Strategaeth Diogelu Plant a Strategaeth Hyfforddiant wedi cael eu cymeradwyo.
- b) Mae Polisi Diogelu Plant wedi cael ei ddatblygu, ac felly hefyd weithdrefnau ategol mewn: Adnabod, Atgyfeirio a Chadw Cofnodion, Cynhadledd Achos a Goruchwyliaeth Diogelu Clinigol.
- c) Mae Polisi Cam-drin Proffesiynol wedi cael ei ddatblygu ac mae ar fin cael ei gyhoeddi ar gyfer ymgynghori.
- d) Mae Protocol i Staff sy'n gweithio gyda Phobl Ifanc sy'n Weithredol yn Rhywiol yn cael ei ddatblygu.

23. Ymddiriedolaeth Gwasanaethau Ambiwllans Cymru

23.1 Mae'r gwasanaeth ambiwlans yn dod i gysylltiad â phlant a theuluoedd yn ystod digwyddiadau critigol. Pan fo staff yn cael eu hyfforddi i fod yn ymwybodol o faterion diogelu, gallant adnabod plant y mae angen eu diogelu a throsglwyddo'r wybodaeth hon i wasanaethau cymdeithasol plant.

23.2 Mae gan yr Ymddiriedolaeth dîm diogelu, sy'n rhoi cymorth i staff yr Ymddiriedolaeth gyda'r agweddau gweithredol ar ddiogelu, ac mae'r Pennaeth Diogelu'n cyflawni'r rôl strategol arweiniol yn y sefydliad ar gyfer pob mater sy'n ymwneud â diogelu. Mae'r Tîm Diogelu'n ymgeisio i roi cymorth i staff Ymddiriedolaeth Gwasanaethau Ambiwllans Cymru gyflawni eu cyfrifoldebau unigol a chyfrifoldebau'r sefydliad mewn perthynas â diogelu pobl. Cyflawnwyd hyn trwy rannu gwybodaeth amserol mewn bwletinau diogelu rheolaidd yn ychwanegol at raglenni addysg a hyfforddiant. Rhoddodd yr Ymddiriedolaeth grynodedd i'r BLIDP o'r hyfforddiant a ddarparwyd a'r canrannau o staff mewn gwahanol swyddi a oedd wedi cael hyfforddiant mewn ymwybyddiaeth o amddiffyn plant a materion diogelu mwy penodol megis plant sy'n achosi risg iddynt hwy eu hunain a cham-drin domestig. Mae Tîm Diogelu'r Ymddiriedolaeth hefyd yn goruchwyllo staff mewn perthynas â materion diogelu, gan ymateb i'r anghenion, er enghraifft, yn dilyn marwolaeth plentyn.

23.3 Fe ymchwiliodd Tîm Diogelu Ymddiriedolaeth Gwasanaethau Ambiwllans Cymru i 37 'digwyddiad anffafriol' – lle nad aeth achlysur ar gyfer diogelu plentyn mor dda ag y gallai fod wedi mynd – yn ystod 2011-12. Rhannodd y tîm y gwersi o'r digwyddiadau hyn ar draws Ymddiriedolaeth Gwasanaethau Ambiwllans Cymru trwy fwletinau gwybodaeth yn ogystal â'u rhannu â staff a rheolwyr gyda dull wedi'i deilwra mewn perthynas â dysgu unigol. Lle'r oedd yn briodol, cafodd pecynnau addysg eu diwygio i adlewyrchu'r newidiadau angenrheidiol a oedd yn ofynnol i wella ymarfer.

23.4 Ledled Cymru fe wnaeth yr Ymddiriedolaeth 2311 o atgyfeiriadau at y gwasanaethau cymdeithasol plant yn 2011-12. Yng Ngogledd Cymru, roedd nifer yr atgyfeiriadau diogelu plant am bob 10,000 yn y boblogaeth gan Ymddiriedolaeth Gwasanaethau Ambiwllans Cymru ar ei uchaf yn Sir Ddinbych, gyda Sir y Fflint yn ail a Chonwy'n drydydd. Ledled Cymru, ac yn cael ei adlewyrchu yn nata Gogledd Cymru hefyd, camddefnyddio alcohol oedd y nodwedd fwyaf arwyddocaol ar atgyfeiriadau, er nad oedd y data'n gallu gwahaniaethu rhwng plant a oedd wedi bod yn yfed a phlant a oedd wedi bod mewn perygl o ganlyniad i oedolion yn yfed. Mewn ymateb i'r nifer fawr o atgyfeiriadau mewn perthynas â phlant a oedd wedi bod yn yfed, roedd yr Ymddiriedolaeth wedi datblygu erfyn cyfarwyddyd ategol, a oedd yn helpu staff i adnabod pa

blant yr oedd angen eu hatgyfeirio a pha rai nad oedd. Cam-drin domestig oedd yr ail uchaf ymhlith pryderon a adnabuwyd ar gyfer diogelu plant mewn atgyfeiriadau gan Ymddiriedolaeth Gwasanaethau Ambiwlans Cymru.

24. Ymddiriedolaeth Prawf Cymru

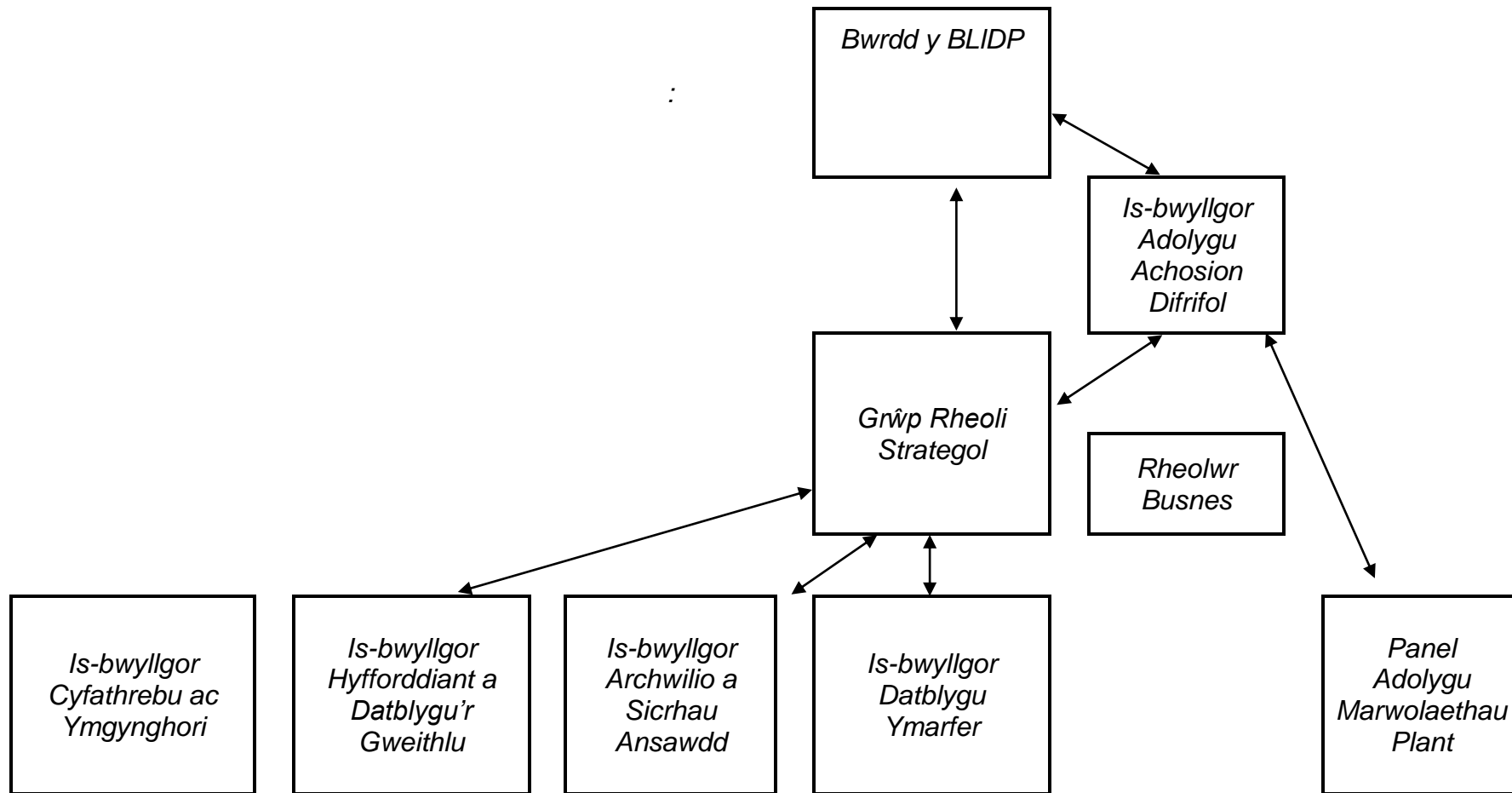
24.1 Er bod Ymddiriedolaethau Prawf yn gyfrifol am weithio gyda throseddwr sy'n oedolion yn bennaf, mae angen iddynt roi ystyriaeth ofalus i ddarpariaeth a gwasanaethau a allai gynnwys plant hefyd. Lle mae troseddwr sy'n oedolyn yn cael ei asesu fel rhywun sy'n achosi risg o niwed difrifol i blant, mae cynllun rheoli risg a chynllun goruchwyllo'n cael eu datblygu a'r rheiny'n cynnwys amcanion penodol i reoli a lleihau'r risg o niwed i blant. Mae'r Ymddiriedolaeth Prawf hefyd yn ystyried sut y gallai ymyriadau wedi'u cynllunio effeithio ar gyfrifoldebau rhieni ac a allai ymyriadau wedi'u cynllunio gyfrannu at ddeilliannau gwell i blant y gwyddys eu bod mewn perthynas bresennol gyda'r troseddwr.

24.2 Mae pob Trosedd Pellach Difrifol yn cael ei adolygu'n drylwyr gan Ymddiriedolaeth Prawf Cymru a oruchwylir gan Grŵp Rheoli Troseddwr a Diogelu'r Cyhoedd y Gwasanaeth Cenedlaethol Rheoli Troseddwr (NOMS). Yn lleol mae troseddau pellach difrifol sy'n ymwneud â diogelu plant yn cael eu gwneud yn hysbys i'r BLIDP. Mae'r gwersi o ymchwiliadau i droseddau pellach difrifol yn cael eu lledaenu ledled Cymru trwy Gylchlythyr Troseddau Pellach Difrifol a chynlluniau gweithredu lleol. Cafodd gwersi o Droseddau Pellach Difrifol eu hymgorffori mewn prosiect Cymru gyfan dan arweiniad yr Ymddiriedolaeth sy'n dwyn y teitl "Rhagoriaeth mewn Adsefydlu a Diogelu'r Cyhoedd", sy'n cynnwys ffrwd gwaith Diogelu Plant.

24.3 Bwriedir i'r ffrwd gwaith Diogelu Plant gwmpasu'r meysydd ymarfer canlynol:

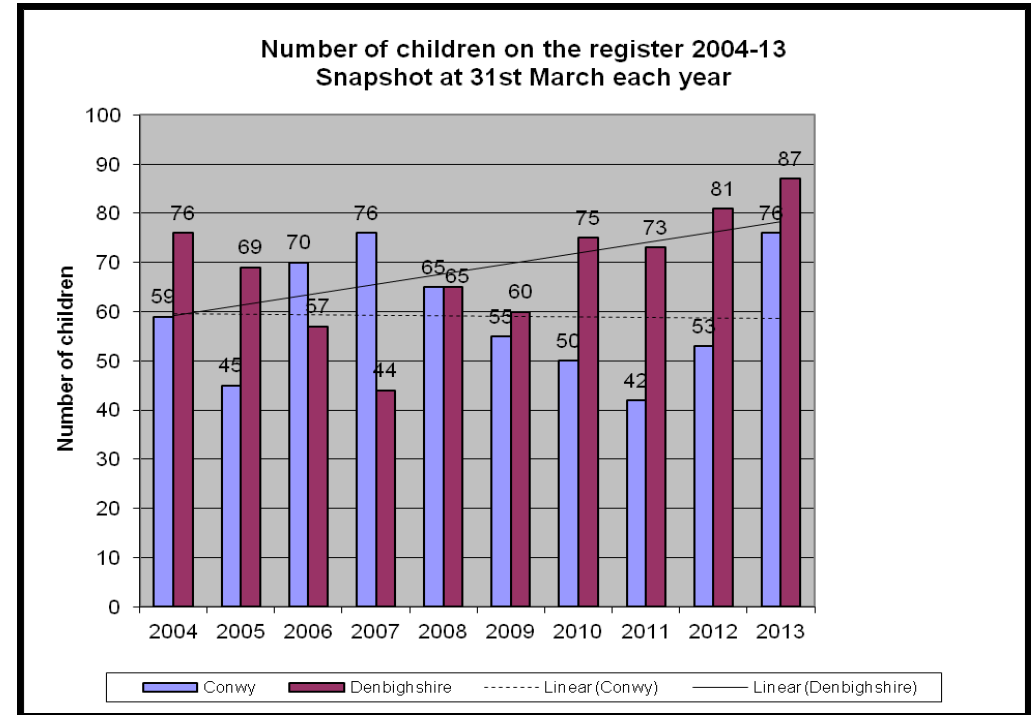
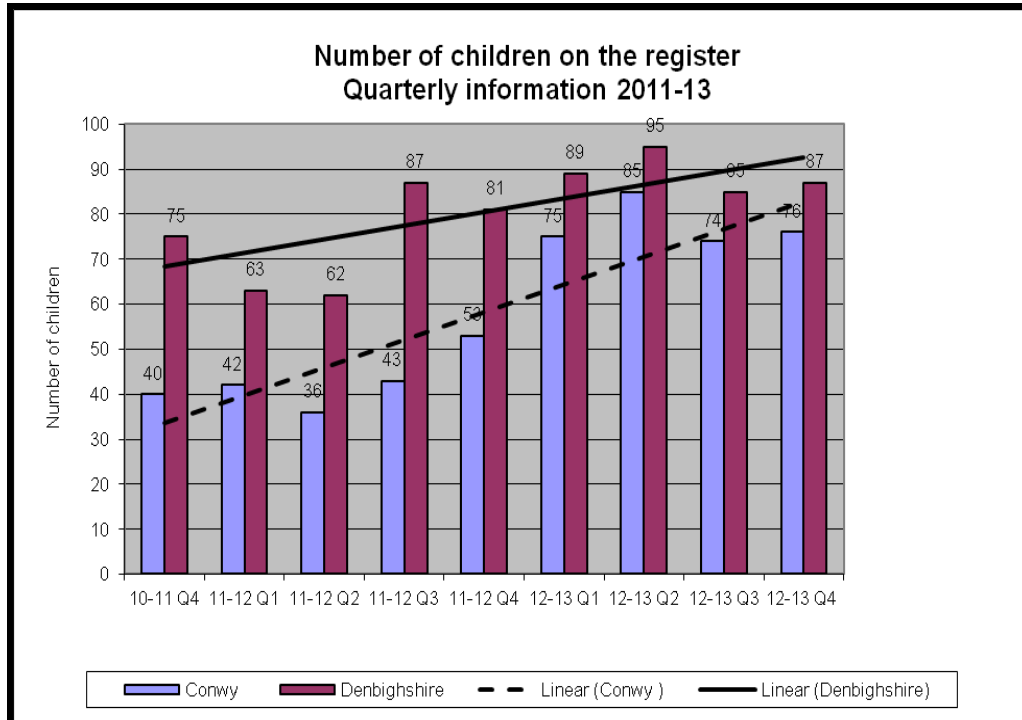
- a) Sicrhau bod y Cyfarwydd Ymarfer Diogelu Plant, gan gynnwys ansawdd da wrth gyflawni ymarfer diogelu, yn cael ei weithredu'n gyson ledled Cymru er mwyn dangos safon gweithio sydd o ansawdd uchel
- b) Datblygu pecyn o ddeunydd hyfforddiant diogelu ar gyfer yr holl staff a rheolwyr
- c) Sicrhau bod staff yn deall ac yn gweithredu eu cyfrifoldebau am ddiogelu yn llawn
- d) Bod yn bresennol yn gyson mewn BLIDPau a Byrddau Diogelu Oedolion, gan weithio gydag asiantaethau eraill i hybu'r agenda ddiogelu
- e) Sicrhau bod Ymddiriedolaeth Prawf Cymru'n cyflawni ei rwymedigaethau a dyletswydd statudol i ddiogelu a hybu lles plant, pobl ifanc ac oedolion agored i niwed ledled Cymru
- f) Sicrhau bod Ymddiriedolaeth Prawf Cymru'n defnyddio dull cyson o hybu datblygiad Gwasanaethau Integredig Cymorth i Deuluoedd trwy gyfrannu at sefydlu Gwasanaethau Integredig Cymorth i Deuluoedd ledled Cymru, gan gynnwys sefydlu Byrddau, Timau Integredig Cymorth i Deuluoedd, a gweithio gyda rhanddeiliaid a phartneriaid i hybu arfer da, a gostwng costau i wasanaethau statudol a chymunedau ehangach
- g) Sicrhau bod Ymddiriedolaeth Prawf Cymru'n cyfrannu at yr agenda Teuluoedd mewn Trafferthion, gan gynnwys gweithio gyda phlant a theuluoedd yr effeithiwyd arnynt o ganlyniad i garcharu rhiant ac yn cyfrannu at fodel cymorth cymunedol wedi'i werthuso ar gyfer plant a theuluoedd troseddwr
- h) Gweithio gyda'r ystâd carchardai i leihau'r tebygolrwydd o aildroseddu a diwylliant drysau troi trwy weithio gyda phlant a theuluoedd yr effeithir arnynt o ganlyniad i garcharu rhiant
- i) Sicrhau bod Ymddiriedolaeth Prawf Cymru'n barod am y ddeddfwriaeth newydd sy'n cael ei chyflwyno yn 2013 i ategu trefniadau amddiffyn oedolion agored i niwed
- j) Addasu'r gwersi o adolygiadau achosion difrifol / ymarfer plant, adolygiadau Dynladdiad Domestig ac Amddiffyn Oedolion Agored i Niwed i ddatblygu a sicrhau ymarfer da

24.4 Roedd yr adroddiad gan yr Uned Gyflenwi Leol yn nodi mai un her allweddol yn y flwyddyn sydd i ddod fyddai sicrhau cydweithio effeithiol rhwng Bwrdd Rhanbarthol Diogelu Plant Gogledd Cymru a'r BLIDPau is-ranbarthol a'u his-grwpiau. Roedd yr adroddiad yn nodi bod tensiynau mewn perthynas â sicrhau cynrychiolaeth gynhwysol ar lefel briodol, effeithlonrwydd presenoldeb, a chyfuno adnoddau / cyllidebau gan sicrhau ar yr un pryd bod agendâu a gwahaniaethau lleol yn cael eu cydnabod.

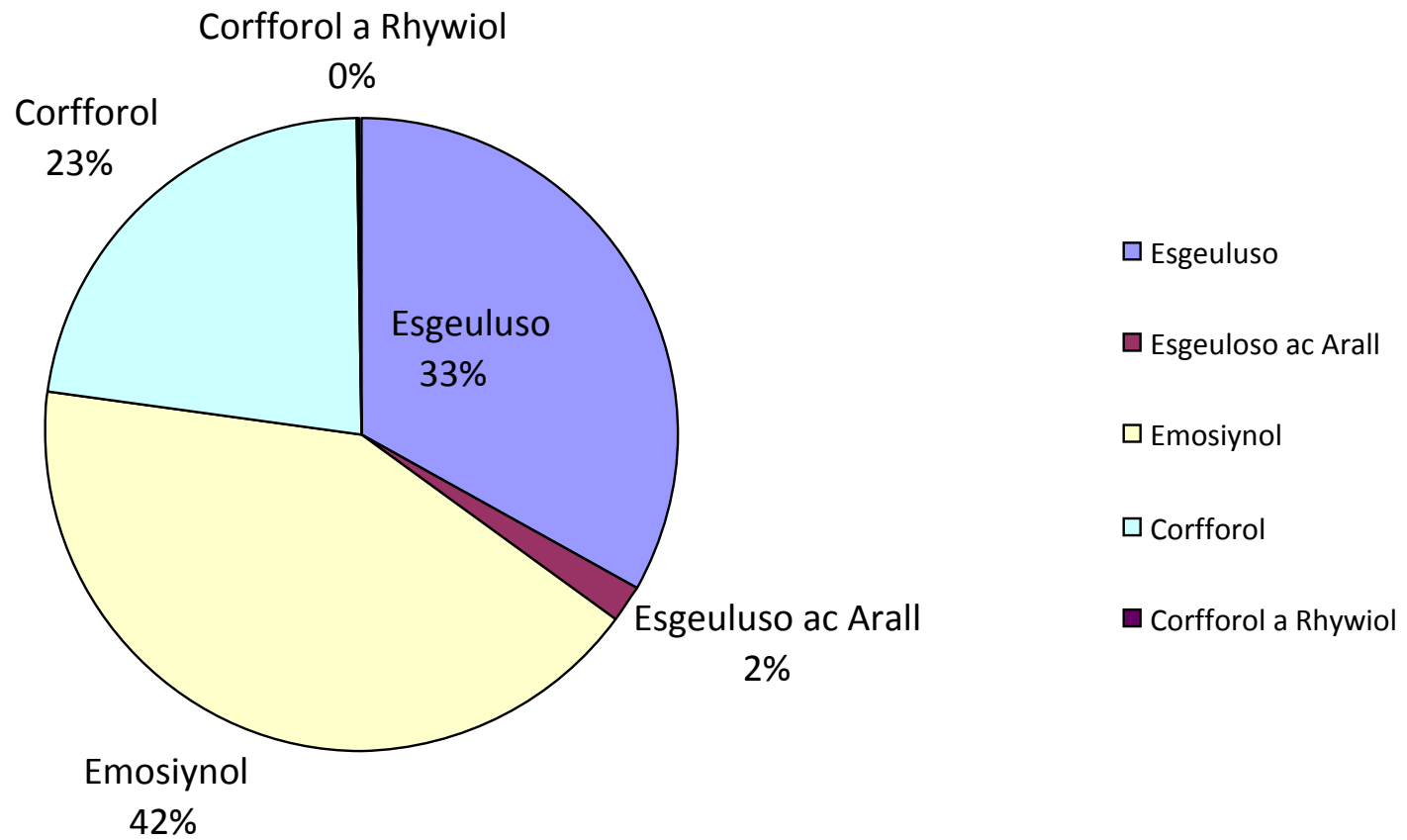


Nifer y plant ar y gofrestr
Gwybodaeth chwarterol 2011-13

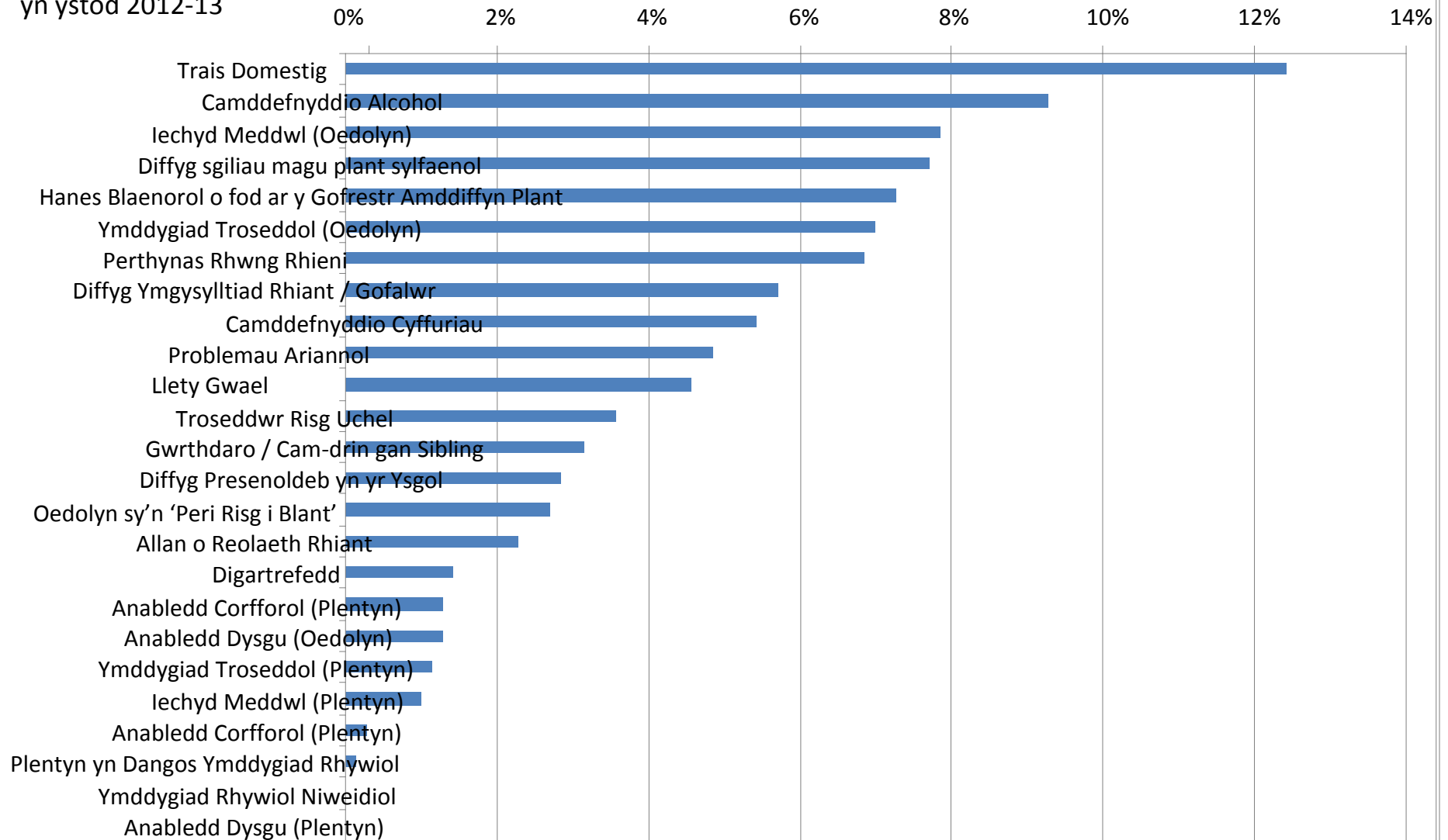
Nifer y plant ar y gofrestr 2004-13
Ciplun ar 31 Mawrth bob blwyddyn



Categori Cofrestru yng Nghonwy a Sir Ddinbych 2012/13



Conwy a Sir Ddinbych: Risgiau a wynebir gan blant ac a adnabuwyd mewn cynadleddau cychwynnol amddiffyn plant yn ystod 2012-13



Cynnydd mewn perthynas â'r Cynllun Busnes 2012-13

Blaenoriaeth 1 – Mae plant sy'n dangos Ymddygiad Rhywiol Amhriodol yn cael eu hadnabod yn gynnar ac yn cael cynnig help, ac mae plant sydd mewn perygl o niwed gan blant eraill yn cael eu hamddiffyn. Safon 2 yn yr Offeryn Hunanasesu a Gwella.

Cyf	Camau Gweithredu a Cherrig Milltir	Adnoddau	Cynnydd	statws
1a	<p>Mae'r BLIDP yn darparu adnoddau ar gyfer grŵp tasg a fydd yn ystyried y ddarpariaeth gyfredol ar gyfer plant sy'n dangos Ymddygiad Rhywiol Amhriodol, ac i ddatblygu model ar gyfer darpariaeth yn y dyfodol</p> <p>Erbyn Ebrill 2012, mae grŵp tasg wedi cael ei ailsefydlu.</p> <p>Adroddiad i'r Bwrdd erbyn Rhagfyr 2012,</p> <p>Mawrth 2013, camau gweithredu wedi'u cynnwys yn adroddiadau blynyddol asiantaethau partner y BLIGP.</p>	<p>Y Gwasanaeth Cyfiawnder Ieuencid / CAMHS a chynrychiolwyr eraill</p> <p>Yr Is-grŵp Datblygu Ymarfer*</p>	<p>Daeth adroddiad i gyfarfod y Bwrdd Gweithredol ym mis Rhagfyr. Mae'r cam gweithredu'n parhau yn ystod 2013-14.</p>	GWYRDD

Blaenoriaeth 1 – Mae plant sy'n dangos Ymddygiad Rhywiol Amhriodol yn cael eu hadnabod yn gynnar ac yn cael cynnig help, ac mae plant sydd mewn perygl o niwed gan blant eraill yn cael eu hamddiffyn. Safon 2 yn yr Offeryn Hunanasesu a Gwella.

Cyf	Camau Gweithredu a Cherrig Milltir	Adnoddau	Cynnydd	statws
1b	<p>Mae'r BLIDP yn sicrhau bod plant sydd mewn perygl o niwed o ganlyniad i ymddygiad rhywiol amhriodol gan blant eraill yn cael eu hamddiffyn.</p> <p>O fis Gorffennaf 2012, mae partneriaethau â chyfrifoldebau diogelu'n hysbysu'r Bwrdd pa gamau gweithredu y maent yn eu cymryd i helpu'r holl blant i'w hamddiffyn eu hunain rhag ymddygiad rhywiol amhriodol trwy eu hadroddiadau blynyddol</p>	<p>Aelodau Bwrdd cyswllt Partneriaethau PaPhI</p> <p>Aelodau Bwrdd cyswllt lechyd, Gofal Cymdeithasol a Lles</p>	<p>Roedd adroddiad y Bartneriaeth Diogelwch Cymunedol i'r Bwrdd ym mis Gorffennaf 2012 yn cynnwys y cyfeiriadau perthnasol canlynol:</p> <ul style="list-style-type: none"> • Perthnasoedd a Thrais Rhywiol yn yr Ardegau: Gwaith mewn partneriaeth rhwng y Bartneriaeth Diogelwch Cymunedol ac Ysgol Emrys ap Iwan. Mae grŵp drama'r Ysgol yn cynhyrchu ac yn perfformio dramâu addysgiadol yn seiliedig ar droseddau rhywiol i helpu i godi ymwybyddiaeth ymhlith eu cyfoedion. Maent yn gweithio ar hyn o bryd gyda grŵp cyfryngau leuenctid lleol i gynhyrchu fersiwn Cymraeg gyda'r potensial i'w gynnwys mewn addysg Swyddog Cyswllt ag Ysgolion yn y dyfodol mewn ysgolion. • Gostwng troseddu ymhlith rhai dan 18 • Rheoli economi hwyr y nos • Cadw rheolaeth ar economi hwyr y nos, gan sicrhau nad yw'r rheiny sydd eisoes yn feddw'n cael eu cyflenwi'n llechwraidd ag alcohol, a bod yr holl risgiau sy'n gysylltiedig â'r diwylliant 'goryfed mewn pyliau' yn cael eu lliniaru'n briodol • Swyddog Heddlu Cymunedol Ysgolion: Ymgysylltiad parhaus mewn ysgolion. Mae swyddogion yn darparu sesiynau ar gyfer yr holl ddisgyblion ar effaith ymddygiad gwrthgymdeithasol a throseddau. <p>Mae camau gweithredu sy'n mynd i'r afael ag Ymddygiad Rhywiol Amhriodol/Niweidiol wedi'u cynnwys yn adroddiadau PPaPhI Conwy a PPaPhI Sir Ddinbych i gyfarfod y Bwrdd ym mis Rhagfyr.</p>	GREEN

Blaenoriaeth 2- Mae'r BLIDP wedi'i sicrhau bod yr holl gamau gweithredu sydd ar gael wedi cael eu cymryd i leihau'r risgiau i blant a achosir gan staff anniogel. Safon 10 yn yr Offeryn Hunanasesu a Gwella				
Cyf	CAMAU GWEITHREDU A CHERRIG MILLTIR	ADNODDAU	CYNNYDD	STATWS
2a	<p>Mae'r BLIDP yn monitro gweithdrefnau asiantaethau partner ar gyfer recriwtio a chyflogi diogel</p> <p>Erbyn Gorffennaf 2012, mae'r Bwrdd yn derbyn gwybodaeth sy'n deillio o ystyriaeth drylwyr i ymatebion archwilio a28 partneriaid mewn perthynas â recriwtio diogel sy'n galluogi'r Bwrdd i fod wedi'i sicrhau bod gweithdrefnau ar waith ac y cydymffurfir â hwy, neu fod cynlluniau gweithredu ar waith.</p>	Yr Is-grŵp Archwilio a Sicrhau Ansawdd	Rhoddodd y Bwrdd ystyriaeth i'r archwiliad adran 28 yn ei gyfarfod ar 26 Medi 2012	GWYRDD
2b	<p>Mae'r BLIDP yn darparu adnoddau ar gyfer grŵp tasg a fydd yn adnabod arfer gorau mewn recriwtio a chyflogi diogel, gan gynnwys gwasanaethau a gomisiynir / gontractir</p> <p>Erbyn Ebrill 2012, mae grŵp tasg ar gyflogi diogel wedi'i sefydlu</p> <p>Erbyn Rhagfyr 2012, mae'r Bwrdd yn derbyn yr wybodaeth y mae ei hangen arno i allu gwneud argymhellion ynghylch gwella arfer recriwtio a gweithio diogel (gan gynnwys ymchwiliadau Rhan IV) .</p> <p>Erbyn Mawrth 2013, mae adroddiadau blynyddol asiantaethau partner y BLIDP wedi dechrau cynnwys gwybodaeth am yr hyn y maent yn ei wneud i ymateb i argymhellion y Bwrdd ynghylch cyflogi diogel</p>	Grŵp tasg cyflogi diogel Yr Is-grŵp Datblygu Ymarfer	Rhoddodd y Bwrdd ystyriaeth i adroddiad gan y grŵp tasg cyflogi diogel yn ei gyfarfod ym mis Rhagfyr 2012, ac fe gytunodd ar y ffocws ar gyfer gwaith y grŵp. Mae'r gwaith yn mynd rhagddo. Er bod arfer da'n cael ei rannu ymhlith asiantaethau, nid yw targed y Bwrdd i wneud argymhellion ynghylch gwella arfer recriwtio a gweithio diogel wedi cael ei gyrraedd.	AMBR

Blaenoriaeth 2- Mae'r BLIDP wedi'i sicrhau bod yr holl gamau gweithredu sydd ar gael wedi cael eu cymryd i leihau'r risgiau i blant a achosir gan staff anniogel.
Safon 10 yn yr Offeryn Hunanasesu a Gwella

Cyf	CAMAU GWEITHREDU A CHERRIG MILLTIR	ADNODDAU	CYNNYDD	STATWS
2c	<p>Mae'r BLIDP yn gweithio gyda'r Partneriaethau PaPhI i wella arferion cyflogi diogel yn y sector gwirfoddol</p> <p>O fis Medi 2012, trwy eu hadroddiadau blynyddol, mae'r partneriaethau PaPhI yn hysbysu'r Bwrdd ynghylch y camau gweithredu y maent yn eu cymryd i helpu'r sector gwirfoddol i wella'i arferion recriwtio a chyflogi/gwirfoddoli.</p>	<p>Aelodau Bwrdd cyswllt Partneriaethau PaPhI</p> <p>Cydlynwyr y Partneriaethau PaPhI</p>	<p>Mae'r BLIDP wedi bod yn cydweithio gyda'r partneriaethau Plant a Phobl Ifanc yn y ddwy sir i ddatblygu ymhellach y 'Pecyn Cymorth i'r Sector Gwirfoddol' a lanswyd ym mis Mawrth 2012.</p> <p>Bydd y ddogfen ddiwygiedig yn cael ei hail-lansio trwy ddau ddigwyddiad ym mis Hydref.</p> <p>Roedd camau gweithredu sy'n mynd i'r afael â chyflogi diogel wedi'u cynnwys yn adroddiadau PPaPhI Conwy a PPaPhI Sir Ddinbych i'r cyfarfod ym mis Rhagfyr.</p>	<p>GWYRDD</p>

Blaenoriaeth 3 - Mae dealltwriaeth gyffredin o'r trothwyon ar gyfer ymyrryd yn rhoi cymorth i deuluoedd agored i niwed ac yn helpu i adnabod plant y mae angen eu hamddiffyn Safon 2 a 21 yn yr Offeryn Hunanasesu a Gwella

Cyf	CAMAU GWEITHREDU A CHERRIG MILLTIR	ADNODDAU	CYNNYDD	STATWS
3a	<p>Mae'r BLIDP yn darparu adnoddau ar gyfer grŵp tasg a fydd yn adnabod trothwyon a mynediad at wahanol haenau o wasanaethau (cyffredin, wedi'u targedu, statudol gan Adran Gwasanaethau Cymdeithasol)</p> <ul style="list-style-type: none"> • Erbyn Ebrill 2012, mae'r grŵp tasg wedi'i sefydlu. • Erbyn Medi 2012, mae'r Bwrdd yn derbyn yr wybodaeth y mae ei hangen arno i allu gwneud argymhellion ynghylch datblygu dealltwriaeth gyffredin am drothwyon • Erbyn Rhagfyr 2012, mae adroddiadau blynyddol asiantaethau partner y BLIDP wedi dechrau cynnwys gwybodaeth am yr hyn y maent yn ei wneud i ymateb i argymhellion y Bwrdd ynghylch trothwyon. 	<p>Rheolwr Gweithredol/ Gwasanaeth Plant a Theuluoedd Sir Ddinbych/ Yr Is-grŵp Datblygu Ymarfer</p>	<p>Mae'r Fframwaith ar gyfer Dadansoddi wedi cael ei gyflwyno ledled Conwy a Sir Ddinbych, ac mae hyfforddiant ar ei ddefnyddio wedi cael ei ddarparu ar gyfer partneriaid.</p> <p>Mae erfyn y Fframwaith ar gyfer Dadansoddi'n gasgliad o ddogfennau sy'n cynnwys:</p> <ul style="list-style-type: none"> - 'Llwybrau i Wasanaethau' - 'Proffil Gofal Graddedig' - 'Offer Asesu – beth i'w ddefnyddio a phryd' - Model 'Prifodoleddau Rhieni – Potensial ar gyfer Newid' <p>Mae'r erfyn yn darparu fframwaith y gall gweithwyr rheng-flaen mewn asiantaethau gyfeirio ato wrth ystyried sut i ymateb i bryderon y maent wedi'u hadnabod. Mae'n rhoi eglurder ynghylch y ffyrdd y gall teuluoedd gael mynediad at y lefel briodol o gymorth y mae arnynt ei hangen ar draws ystod o wasanaethau ac mae'n ymgais i ddatgyfrinio'r broses a'r dull barnu proffesiynol pan fo'r gwasanaethau cymdeithasol yn ymateb i atgyfeiriadau. Mae'r erfyn yn amcanu at roi cymorth gwell i'r rhwydwaith amlasiantaeth yn y cylch asesu, cynllunio gofal, ymyrryd ac adolygu trwy gydol y cyfnod y bydd pryderon i'w cael ynghylch plentyn / teulu. Mae'n gwneud hyn trwy ddarparu fframwaith ar gyfer gwerthuso a phenderfynu aml-broffesiwn.</p> <p>Mae'r angen am hyfforddiant pellach i bartneriaid, gan gynnwys y sector gwirfoddol, wedi cael ei adnabod.</p>	GWYRDD

Blaenoriaeth 3 - Mae dealltwriaeth gyffredin o'r trothwyon ar gyfer ymyrryd yn rhoi cymorth i deuluoedd agored i niwed ac yn helpu i adnabod plant y mae angen eu hamddiffyn Safon 2 a 21 yn yr Offeryn Hunanasesu a Gwella

Cyf	CAMAU GWEITHREDU A CHERRIG MILLTIR	ADNODDAU	CYNNYDD	STATWS
3b	<p>Mae'r BLIDP yn sicrhau bod mecanweithiau ar waith i adnabod a rhoi cymorth i deuluoedd agored i niwed, plant mewn angen, a phlant y mae angen eu hamddiffyn</p> <p>Erbyn Mawrth 2013, bydd y Partneriaethau Plant a Phobl Ifanc, trwy eu hadroddiadau blynyddol neu fecanwaith arall, wedi adrodd ar y modd y mae Teuluoedd yn Gyntaf / y Gwasanaeth Integredig Cymorth i Deuluoedd yn rhoi cymorth i deuluoedd agored i niwed ac yn helpu i adnabod plant y mae angen eu hamddiffyn</p>	Aelodau Bwrdd cyswllt Partneriaethau PaPhl	Roedd adroddiadau PPaPhl Conwy a PPaPhl Sir Ddinbych i gyfarfod y Bwrdd ym mis Rhagfyr yn cynnwys diweddariad ar y rhaglen Teuluoedd yn Gyntaf / y Gwasanaeth Integredig Cymorth i Deuluoedd.	GWYRDD

Blaenoriaeth 4 - Mae plant yn fwy diogel am fod partneriaethau â chyfrifoldebau diogelu'n cydweithio i ddiogelu plant Safon 21 yn yr Offeryn Hunanasesu a Gwella

Cyf	CAMAU GWEITHREDU A CHERRIG MILLTIR	ADNODDAU	CYNNYDD	STATWS
4a	<p>Mae'r BLIDP yn dwyn ynghyd bobl allweddol o bartneriaethau â chyfrifoldebau diogelu, a chan gynnwys Gwasanaethau Oedolion, o'r ddwy sir i drafod materion diogelu.</p> <ul style="list-style-type: none"> • Erbyn Mehefin 2012 mae'r cyfarfod wedi'i drefnu • Erbyn Rhagfyr 2012, mae'r Bwrdd yn derbyn yr wybodaeth y mae ei hangen arno i allu gwneud argymhellion ynghylch sut y gall partneriaethau gydweithio i ddiogelu plant • Mae partneriaethau â chyfrifoldebau diogelu'n adrodd wrth y BLIDP ar eu gweithgareddau diogelu trwy'r rhaglen dreigl flynyddol • Erbyn Mawrth 2013, mae adroddiadau blynyddol asiantaethau partner y BLIDP wedi dechrau cynnwys gwybodaeth am yr hyn y maent yn ei wneud i ymateb i argymhellion y Bwrdd. • Bydd adroddiad blynyddol y BLIDP yn cynnwys manylion y cyd-ddigwyddiadau cydweithredol a rhaglenni gweithredu cyffredin yr ymgymeryd â hwy gyda Phartneriaethau â chyfrifoldebau diogelu 	Bwrdd y BLIDP	<p>Cynhaliwyd y cyfarfod ar 7 Medi. Un penderfyniad allweddol o'r cyfarfod oedd y dylai rheolwyr a chydlynwyr o'r partneriaethau gael eu gwahodd i ddiwrnod cynllunio busnes y BLIDP, ac fe gyflawnwyd hyn yn y cyfarfod ar 27 Tachwedd 2012.</p> <p>Cafodd materion a champau gweithredu allweddol eu cynnwys fel apendics ar ddiwedd yr adroddiad ar yr Offeryn Hunanasesu a Gwella a chynllunio busnes i gyfarfod y Bwrdd ym mis Rhagfyr.</p> <p>Roedd yr adroddiadau blynyddol gan Bartneriaeth PaPhI Conwy a Phartneriaeth PaPhI Sir Ddinbych i gyfarfod y Bwrdd ar 19 Rhagfyr yn nodi meysydd lle maent yn ategu blaenoriaethau'r BLIDP.</p>	GWYRDD

Blaenoriaeth 5 Mae plant sy'n profi anawsterau o ganlyniad i broblemau cyffuriau ac alcohol, iechyd meddwl neu drais domestig eu rhieni/gofalwyr yn cael eu hadnabod fel nad yw pryderon yn cynyddu o fod yn faterion diogelu i fod yn faterion amddiffyn plant Safon 2 yn yr Offeryn Hunanasesu a Gwella

Cyf	CAMAU GWEITHREDU A CHERRIG MILLTIR	ADNODDAU	CYNNYDD	STATWS
5a	<p>Mae'r BLIDP yn gweithio gyda/trwy Grŵp Llywio'r Gynhadledd Asesu Risg Amlasiantaeth i fapio'r ddarpariaeth gyfredol ar gyfer cam-drin domestig, a datblygu model ar gyfer darpariaeth yn y dyfodol Erbyn Rhagfyr 2012, mae'r Bwrdd yn derbyn yr wybodaeth y mae ei hangen arno i allu gwneud argymhellion i wella'r ddarpariaeth ar gyfer cam-drin domestig.</p> <p>Erbyn Mawrth 2013, mae adroddiadau blynyddol asiantaethau partner y BLIDP wedi dechrau cynnwys gwybodaeth am yr hyn y maent yn ei wneud i ymateb i argymhellion y Bwrdd</p>	<p>Cadeirydd y Gynhadledd Asesu Risg Amlasiantaeth / Yr Is-grŵp Datblygu Ymarfer</p>	<p>Mae cysylltiadau mwy clôs wedi cael eu sefydlu rhwng grŵp llywio'r Gynhadledd Asesu Risg Amlasiantaeth a'r BLIDP Mae'r prosiect 1,000 o Fywydau Diogelach wedi cael ei drafod yn y Grŵp Datblygu Ymarfer.</p> <p>Fe geisiodd y grŵp Datblygu Ymarfer fwrw ymlaen â hyn trwy Grŵp Llywio'r Gynhadledd Asesu Risg Amlasiantaeth, ond nid oedd hyn yn rhan o'i gylch gorchwyl.</p> <p>Cafodd y cynnydd hyd yma'i drafod yn y diwrnod Offeryn Hunanasesu a Gwella a chynllunio busnes blynyddol, a chytunwyd y dylai hyn barhau i fod yn flaenoriaeth y flwyddyn nesaf, gyda Rheolwr Strategol y Gwasanaethau Cyfiawnder Ieuenctid a'r cydlynnydd trais domestig yn gweithio gyda'r BLIDP a'r Bartneriaeth Diogelwch Cymunedol i gynhyrchu Cynllun Gweithredu Lleol ar gyfer Cam-drin Domestig.</p>	COCH
5b	<p>Mae'r BLIDP yn sicrhau bod staff yn ymwybodol o, ac yn hyderus wrth ddefnyddio'r Protocol Iechyd Meddwl a Chamddefnyddio Sylweddau diwygiedig ar gyfer Gogledd Cymru.</p> <p>Erbyn Mawrth 2013, mae'r Bwrdd yn derbyn yr wybodaeth y mae ei hangen arno i asesu ymwybyddiaeth a hyder staff wrth ddefnyddio'r Protocol Iechyd Meddwl a Chamddefnyddio Sylweddau diwygiedig ar gyfer Gogledd Cymru.</p>	<p>Yr Is-grŵp Datblygu Ymarfer / Yr Is-grŵp Cyfathrebu ac Ymgynghori Yr Is-grŵp Hyfforddiant</p>	<p>Cafodd y Protocol Iechyd Meddwl diwygiedig ei gadarnhau ar ddechrau mis Rhagfyr a chafodd ei gylchredeg er gwybodaeth yng nghyfarfod y Bwrdd ym mis Rhagfyr.</p> <p>Cafodd y protocol newydd ei lansio yng Nghynhadledd flynyddol y BLIDP ar 15 Mawrth 2013. Gofynnwyd i'r is-grŵp Hyfforddiant sicrhau hefyd bod cyfres o weithdai'n codi ymwybyddiaeth o'r protocol.</p> <p>Mae'r cam gweithredu'n dal i fod yn ambr oherwydd bod oedi cyn cadarnhau'r protocol wedi golygu bod oedi wedi bod cyn darparu'r hyfforddiant ac nad yw wedi bod yn bosib asesu ymwybyddiaeth a hyder staff eto.</p>	AMBR

BLAENORIAETH 6 - SICRAU BOD CYFEIRIAD, GWAITH A'R ADOLYGIAD O'R BLLDP YN SEILIEDIG AR YMGYNGHORI A CHYFRANOGI GYDA PHLANT, POBL IFANC, EU RHIENI A GOFALWYR (Safon 8 a15 yn yr Offeryn Hunanasesu a Gwella)				
Cyf	CAMAU GWEITHREDU A CHERRIG MILLTIR	ADNODDAU	CYNNYDD	STATWS
6a	<p>Adolygu canlyniadau ymarferion ymgynghori gyda phlant a theuluoedd sydd wedi bod trwy'r broses amddiffyn plant</p> <p>Erbyn Medi 2012, mae canlyniadau'r ymarferion ymgynghori'n cael eu cyflwyno mewn adroddiad i'r Bwrdd.</p> <p>Mae materion sy'n ymwneud â Phlant a Phobl Ifanc yn cael eu cymryd i ystyriaeth wrth ddatblygu cynllun busnes y BLIDP yn 2013-14.</p> <p>Erbyn Rhagfyr 2012, mae adroddiadau blynyddol asiantaethau partner y BLIDP wedi dechrau cynnwys gwybodaeth am yr hyn y maent yn ei wneud i ymateb i argymhellion y Bwrdd</p>	Yr Is-grŵp Cyfathrebu ac Ymgynghori	<p>Fe ymgynghorwyd â phlant a theuluoedd a oedd wedi bod trwy'r broses amddiffyn plant yn ystod y flwyddyn, ac fe gynhyrchwyd adroddiadau ar yr ymgynghoriad.</p> <p>Fe gynhaliodd y BLIDP arolwg mewn ysgolion hefyd, yn gofyn pa mor ddiogel oedd plant yn teimlo mewn rhai sefyllfaoedd, ac fe gymerodd ran mewn arolwg e-ddiogelwch i ysgolion Gogledd Cymru.</p> <p>Cafodd adroddiad ar ymgynghori a chyfathrebu ei ystyried gan y Bwrdd yn ei gyfarfod ym mis Mawrth.</p> <p>Bu oedi cyn cynnal yr ymarferion ymgynghori am amryw resymau, ac o ganlyniad nid yw asiantaethau partner wedi gallu ymateb i ganlyniadau'r ymgynghoriad fel a fwriadwyd.</p>	AMBR
6b	<p>Gweithio gyda'r partneriaethau PaPhI i ymgynghori â phlant ynghylch yr agenda ddiogelu ehangach</p> <p>Erbyn Medi 2012, bydd gan y Bwrdd wybodaeth ddigonol am y materion sydd o bwys i Blant a Phobl Ifanc, eu rheni a gofalwyr i wneud argymhellion sy'n dechrau mynd i'r afael â'r materion hynny</p>	Yr Is-grŵp Cyfathrebu ac Ymgynghori	<p>Fe gynhaliodd y BLIDP arolwg mewn ysgolion hefyd, yn gofyn pa mor ddiogel oedd plant yn teimlo mewn rhai sefyllfaoedd, ac fe gymerodd ran mewn arolwg e-ddiogelwch i ysgolion Gogledd Cymru.</p> <p>Bu oedi cyn cynnal yr ymarferion ymgynghori am amryw resymau, ac nid yw'r bwrdd wedi gallu gwneud argymhellion i ddechrau mynd i'r afael â'r materion a godwyd.</p>	AMBR

7. MAE'R BLLDP YN DAL I WELLA'I EFFEITHIOLRWYDD				
Cyf	CAMAU GWEITHREDU A CHERRIG MILLTIR	ADNODDAU	CYNNYDD	STATWS
7a	<p>Mae'r Bwrdd wedi'i sicrhau bod ei aelodau'n cyflawni eu dyletswyddau dan a28 Deddf Plant 2004. (Safon 7 yn yr Offeryn Hunanasesu a Gwella)</p> <p>Erbyn Gorffennaf 2012, mae'r Bwrdd yn derbyn yr wybodaeth y mae ei hangen arno i farnu a yw'r broses archwiliadau a28 yn rhoi i'r BLIDP y sicrwydd y mae ei angen arno bod partneriaid yn cyflawni eu dyletswyddau</p> <p>Mae'r Bwrdd yn derbyn adroddiad blynyddol gan bob asiantaeth bartner sy'n nodi blaenoriaethau diogelu'r asiantaeth ac unrhyw heriau a materion sy'n dal i fodoli, a'r cyfraniad y maent wedi'i wneud i flaenoriaethau'r BLIDP.</p>	<p>Yr Is-bwyllgor Archwilio / Y Bwrdd</p> <p>Yr Is-bwyllgor Archwilio</p> <p>Pob un o asiantaethau partner y BLIDP a gynrychiolir ar y Bwrdd</p>	Cafodd adroddiad a28 ei ystyried gan y Bwrdd ar 26 Medi 2012.	GWYRDD
7b	<p>Mae'r Bwrdd wedi'i sicrhau bod polisïau a gweithdrefnau'n cael eu gweithredu'n ymarferol. (Safon 19 yn yr Offeryn Hunanasesu a Gwella)</p> <p>Mae'r Bwrdd yn cael ei hysbysu'n gyson ynghylch unrhyw faterion arwyddocaol sy'n codi o archwiliadau amlasiantaeth.</p>	Yr Is-bwyllgor Archwilio / Y Bwrdd	Nid yw'r Grŵp Rheoli Strategol wedi adnabod unrhyw faterion arwyddocaol y dylid eu dwyn i sylw'r Bwrdd. Mae canlyniadau archwiliadau wedi cael eu trosglwyddo i'r Grŵp Datblygu Ymarfer, sydd wedi datblygu cynlluniau gweithredu i fynd i'r afael â'r materion a godwyd.	GWYRDD

7. MAE'R BLLDP YN DAL I WELLA'I EFFEITHIOLRWYDD				
Cyf	CAMAU GWEITHREDU A CHERRIG MILLTIR	ADNODDAU	CYNNYDD	STATWS
7c	<p>Mae'r Bwrdd yn weithredol wrth hysbysu holl aelodau'r gymuned ynghylch y rhan y gallant hwy ei chwarae i wneud eu cymuned yn ddiogelach.</p> <p>(Safon 17 yn yr Offeryn Hunanasesu a Gwella)</p> <p>Erbyn Rhagfyr 2012, mae'r Bwrdd yn derbyn yr wybodaeth y mae ei hangen arno i alluogi aelodau o'r Bwrdd i farnu pa mor dda y mae'r gymuned yn cael ei hysbysu ynghylch y rhan y gallant ei chwarae i wneud eu cymuned yn ddiogelach</p>	<p>Yr Is-grŵp Cyfathrebu</p>	<p>Mae poster diwygiedig wedi cael ei gynhyrchu i'w ddsbarthu'n eang Mae tudalennau i blant, ac i rieni a gofalwyr, wedi cael eu creu ar y wefan Mae gan y BLIDP bellach dudalen Facebook a chyfrif Twitter. Bu gan y BLIDP bresenoldeb mewn ffeiriau haf, diwrnodau agored a chyngherddau</p> <p>Mae adroddiad gan yr Is-grŵp Cyfathrebu ac Ymgynghori ar yr agenda ar gyfer 4 Mawrth.</p>	GWYRDD
7d	<p>Mae'r BLIDP yn mynd ati mewn ffordd weithredol i hybu adborth i ac oddi wrth staff rheng-flaen am bolisi ac ymarfer diogelu.</p> <p>(Safon 18 yn yr Offeryn Hunanasesu a Gwella)</p> <p>Erbyn Rhagfyr 2012, mae'r Bwrdd yn derbyn yr wybodaeth y mae ei hangen arno i farnu pa mor dda y mae'r amcan yma wedi cael ei gyflawni</p> <p>Erbyn Mawrth 2013 mae cynhadledd flynyddol y BLIDP wedi cael ei chynnal</p>	<p>Yr Is-grŵp Cyfathrebu</p> <p>£2,500</p>	<p>Adroddiad ar yr agenda ar gyfer 4 Mawrth 2013.</p> <p>Mae 2^{il} gynhadledd flynyddol y BLIDP wedi cael ei threfnu ar gyfer 15 Mawrth 2013. Mae cyfleoedd ar gyfer adborth gan staff rheng-flaen wedi cael eu cynnwys yn fformat y gynhadledd.</p>	GWYRDD

7. MAE'R BLLDP YN DAL I WELLA'I EFFEITHIOLRWYDD				
Cyf	CAMAU GWEITHREDU A CHERRIG MILLTIR	ADNODDAU	CYNNYDD	STATWS
7e	<p>Mae digwyddiadau hyfforddi/dysgu allweddol yn cael eu hadnabod a'u darparu ar gyfer pob lefel o staff</p> <p>Erbyn Mai 2012, mae'r Bwrdd yn derbyn yr wybodaeth y mae ei hangen arno i benderfynu a yw rhaglen hyfforddiant y BLIDP yn ateb gofynion cydweithio.</p> <p>Mae rhaglen Hyfforddiant y BLIDP ar gyfer 2012-13 yn cael ei darparu</p>	<p>Yr is-grŵp hyfforddiant</p> <p>£7,500</p>	<p>Rhoddodd y Bwrdd ystyriaeth i'r Adroddiad Blynyddol ar Hyfforddiant a'r Strategaeth Hyfforddiant yn ei gyfarfod ar 24 Mai 2012 .</p> <p>Cynhaliwyd y digwyddiad mawr ar y thema 'Gallu i Fagu Plant wedi'i Beryglu' ei gynnal ar 19 Medi 2012.</p> <p>Mae Barnado's wedi cael comisiwn i ddarparu tri digwyddiad hyfforddi ar Ddiogelu Plant a Phobl Ifanc y Camfanteisiwyd Amynt yn Rhywiol. Maent hefyd wedi cael comisiwn i ddarparu digwyddiad mawr ar Niwed Cudd.</p> <p>Mae digwyddiadau hyfforddi wedi bod yn mynd rhagddynt fel a fwriadwyd, gyda hyfforddiant ychwanegol ar Gamfanteisio'n Rhywiol ar Blant yn cael ei gynnal hefyd.</p>	GWYRDD
7f	<p>Mae gan y BLIDP broses gadarn ar gyfer dysgu</p> <p>Mae'r Bwrdd yn cael diweddariad rheolaidd ar unrhyw adolygiadau sy'n mynd rhagddynt, cynnydd mewn perthynas â chynlluniau gweithredu, a dysgu</p>	<p>Yr Is-bwyllgor Adolygu Achosion Difrifol, Yr Is-grwpiau Datblygu Ymarfer, Cyfathrebu ac Ymgynghori</p>	<p>Rhoddodd y Bwrdd ystyriaeth i'r diweddariad i'r cynllun gweithredu yn ei gyfarfod ar 24 Mai 2012. Cafodd gwersi o Adolygiadau Achosion Difrifol BLIDPau Gogledd Cymru eu cyflwyno mewn adroddiad i'r Bwrdd ym mis Gorffennaf 2012.</p> <p>Cafodd gwersi o Adolygiadau Achosion Difrifol eu cynnwys yng nghylchlythyr y BLIDP. Mae'r BLIDP wedi cynnal Adolygiad Ymarfer Plant Cryno peilot</p> <p>Rhoddodd yr Is-bwyllgor Adolygu Achosion Difrifol/Adolygu Ymarfer Plant ystyriaeth i adroddiad o'r 'Achos o Ddiddordeb Arbennig' cyntaf ym mis Chwefror 2013.</p>	GWYRDD
7g	<p>Mae meysydd ar gyfer cydweithio ac integreiddio gyda BLIDPau eraill Gogledd Cymru'n cael eu hadnabod a'u datblygu.</p> <p>Mae Llywodraeth Cymru'n fodlon ar y cynnydd sy'n cael ei wneud tuag at integreiddio a chydweithio.</p>	<p>Cadeirydd ac Is-gadeirydd y BLIDP</p>	<p>Rhoddodd y Bwrdd ystyriaeth i adroddiad ar Integreiddio a Chydweithio yng Ngogledd Cymru yn ei gyfarfod ar 24 Mai 2012.</p> <p>Mae grŵp tasg Integreiddio ar gyfer Gogledd Cymru wedi cwrdd ddwywaith. Mae Amodau Gorchwyl drafft wedi cael eu trafod.</p> <p>Darparwyd adroddiad diweddar ar gyfer cyfarfod y Bwrdd ym mis Rhagfyr. Mae diweddariad pellach ar yr agenda ar gyfer cyfarfod y Bwrdd ym mis Mawrth.</p>	GWYRDD

Rhif	RISG	Perchennog y Risg	Effaith / canlyniad	SGÔR heb reolaethau	Rheolaethau i reoli'r risg	SGÔR gyda rheolaethau
1	Y risg bod Adolygiad Achos Difrifol yn canfod methiant mewn trefniadau gweithio amlasiantaeth	Bwrdd y BLIDP Gweithrediaeth y Bwrdd Aelod arweiniol o bob asiantaeth	Y posibilrwydd o niwed difrifol i'r plentyn y gellid bod wedi'i osgoi. Yr asiantaethau dan sylw'n colli enw da. Niwed i ymddiriedaeth y cyhoedd.	C1	<ul style="list-style-type: none"> Archwiliadau gan asiantaethau unigol ac archwiliadau Amlasiantaeth Hyfforddiant i staff a hyfforddiant amlasiantaeth gan y BLIDP Cyfleu a hyrwyddo polisiau a gweithdrefnau Dwyn asiantaethau i gyfrif am eu gweithgareddau diogelu Y weithdrefn Achosion o Ddiddordeb Arbennig 	C1
2	Y risg y bydd y Bwrdd yn methu â dwyn aelod-asiantaethau i gyfrif, a bod gweithrediad ac effeithiolrwydd y BLIDP yn cael eu peryglu gan ymrwymiad annibynadwy partneriaeth/ gorddibyniaeth ar un neu ddau o bartneriaid	Bwrdd y BLIDP	<p>Mae methiant mewn aelod-asiantaeth yn effeithio ar enw da'r BLIDP a'i holl aelodau. Mae'r BLIDP yn methu yn ei ddyletswydd statudol. Colli enw da a hyder y cyhoedd. Mae plentyn yn dioddef niwed sylweddol y gellid bod wedi'i osgoi.</p> <p>Ni cheir safbwyntiau amlasiantaeth ar faterion. Nid yw protocolau a gweithdrefnau'n addas i bob asiantaeth, ac efallai nad ydynt yn cael eu dilyn. Nid yw cyrsiau hyfforddi'n ateb gofynion pob asiantaeth. Efallai nad yw Plant a Theuluoedd yn derbyn y gwasanaethau a'r cymorth y mae eu hangen arnynt am nad yw ymarferwyr yn gwybod am wasanaethau a gweithdrefnau, neu am nad ydynt mor dda ag y gallent fod wedi bod gyda mewnbwn amlasiantaeth.</p>	B2	<ul style="list-style-type: none"> Adroddiadau blynyddol partneriaid i'r Bwrdd Archwiliad adran 28 Ymarfer blynyddol yr Offeryn Hunanasesu a Gwella Ymddiriedaeth a her Monitro presenoldeb yng nghyfarfodydd y BLIDP 	C2

Cofrestr Risgiau'r BLIDPP

Apendics 4

Rhif	RISG	Perchennog y Risg	Effaith / canlyniad	SGÔR heb reolaethau	Rheolaethau i reoli'r risg	SGÔR gyda rheolaethau
3	Y risg bod y Bwrdd yn methu â chytuno ar briod rolau a chyfrifoldebau'r partneriaethau amrywiol â chyfrifoldebau diogelu, a'r risg y bydd hyn yn cael ei waethygu gan y gwahanol drefniadau ar gyfer y Bartneriaeth PaPhl yn y ddwy sir	Bwrdd y BLIDP Aelodau o'r Bwrdd â chyfrifoldebau cyswllt â phartneriaethau	Mae bylchau yn yr agenda diogelu plant, gan fod partneriaethau'n cymryd yn ganiataol mai partneriaethau eraill sy'n gyfrifol am y maes gwasanaeth/polisi sy'n eisiau. Mae gwasanaethau/polisiau'n gorgyffwrdd ac adnoddau'n cael eu gwastraffu. Mae ymarferwyr a'r cyhoedd wedi'u drysu ynghylch ble i fynd a phwy sy'n gyfrifol am beth. Mae cyfleoedd ar gyfer prosiectau ar y cyd yn cael eu colli. Canlyniadau gwael mewn arolygiadau.	B2	<ul style="list-style-type: none"> Adroddiad blynyddol partneriaethau i'r Bwrdd Gweithredu ac adolygu'r Polisi Diogelu Troswaol Prosiectau ar y cyd gyda phartneriaethau strategol eraill 	C3
4	Y risg bod Partneriaid yn methu â chytuno ar gyllideb barhaol i gyllido'r cynllun gwaith.	Bwrdd y BLIDP	Nid yw'r amcanion yn y cynllun gwaith yn cael eu cyflawni. Nid yw gwaith amlasiantaeth yn mynd rhagddo mor gyflym ag y gallai. Nid yw is-grwpiau'n cael eu cynnal fel a fwriadwyd. Nid yw'r cynllun busnes, presenoldeb, y gyllideb ac ati yn cael eu monitro ac maent yn syrthio ar ei hôl hi. Nid yw safonau yn yr Offeryn Hunanasesu a Gwella'n cael eu cyrraedd. Nid yw cyrsiau hyfforddi'n cael eu darparu.	B2	<ul style="list-style-type: none"> Adnabod a hysbysu ynghylch cyllideb ofynnol y BLIDP ar adeg gynnar Adroddiad (2010) yn dangos ymchwil a'r sail i'r fformwla a ddefnyddir i gyfrifo cyfraniadau partneriaid. 	C2

Cofrestr Risgiau'r BLIDPP

Apendics 4

Rhif	RISG	Perchennog y Risg	Effaith / canlyniad	SGÔR heb reolaethau	Rheolaethau i reoli'r risg	SGÔR gyda rheolaethau
5	Nid yw'r BLIDP yn gallu dangos cynnydd	Bwrdd y BLIDP	Nid yw'r amcanion yn y cynllun gwaith yn cael eu cyflawni. Nid yw gwaith amlasiantaeth yn mynd rhagddo mor gyflym ag y gallai. Nid yw is-grwpiau'n cael eu cynnal fel a fwriadwyd. Mae'r sgorau yn yr Offeryn Hunanasesu a Gwella'n aros yn llonydd. Mae cynnydd yn digwydd ond nid oes mecanweithiau i ddangos hyn. Canfyddiadau gwael mewn arolygiadau.	C2	<ul style="list-style-type: none"> Is-grwpiau'n adrodd wrth y Grŵp Rheoli Strategol bob 2 fis Adroddiadau chwarterol i'r Bwrdd mewn perthynas â'r Cynllun Busnes Dangosyddion perfformiad yn cael eu monitro dros amser 	D2
6	Y risg bod cydlynu gwael mewn perthynas ag is-grwpiau a diffyg eglurder mewn perthynas â thasgau allweddol/y deilliannau a geisir yn rhwystro cynnydd (newydd)	Y Grŵp Rheoli Strategol	Nid yw cynllun busnes y BLIDP yn cael ei gyflawni. Nid yw cyrsiau hyfforddi'n digwydd, neu nid yw hyfforddiant yn ateb gofynion y Bwrdd. Nid yw archwiliadau'n cael eu cynnal ac nid yw'r Bwrdd yn gwybod am ansawdd ymarfer. Mae pobl yn dal i fod heb wybodaeth am y Bwrdd a'i rôl, ac nid yw diogelu'n cael ei hybu yn y gymuned. Nid yw arfer da'n cael ei rannu, mae cyfleoedd i wella ymarfer yn cael eu colli.	C2	<ul style="list-style-type: none"> Mae is-grwpiau'n adrodd wrth y Grŵp Rheoli Strategol ar eu cynnydd mewn perthynas â'u cynlluniau gwaith bob 2 fis Mae Cadeiryddion is-grwpiau'n cyflwyno materion i'r Grŵp Rheoli Strategol i gael eglurhad neu gyfarwyddyd bob 2 fis 	D2

Cofrestr Risgiau'r BLIDPP

Apendics 4

Rhif	RISG	Perchennog y Risg	Effaith / canlyniad	SGÔR heb rheolaethau	Rheolaethau i reoli'r risg	SGÔR gyda rheolaethau
7	Y risg bod gallu asiantaethau i ymateb i faterion diogelu/ amddiffyn plant yn cael ei beryglu o ganlyniad i ostyngiadau mewn cyllidebau	Asiantaethau statudol y BLIDP	Mae plentyn yn dioddef niwed difrifol y gellid bod wedi'i osgoi. Mae methiant mewn aelod-asiantaeth yn effeithio ar enw da'r BLIDP a'i aelod-asiantaethau.	C1	<ul style="list-style-type: none"> Eitem sefydlog ar agenda'r Bwrdd Diweddariadau rheolaidd gan yr asiantaethau i'r Grŵp Datblygu Ymarfer. 	D1
8	Nid yw'r Bwrdd yn gallu dangos deilliannau gwell i blant (newydd)	Y Bwrdd	Nid yw'r newidiadau y mae'r BLIDP yn eu gwneud yn cael effaith gadarnhaol ar fywydau plant, ond nid yw'r BLIDP yn gwybod hyn am nad oes mecanweithiau ganddo i ddangos deilliannau gwell. Mae'r Bwrdd yn parhau i weithredu'n aneffeithiol. Neu mae'r newidiadau a wneir gan y BLIDP yn cael effaith gadarnhaol ar fywydau plant, ond nid yw'r BLIDP yn gallu dangos hyn. Canlyniadau gwael mewn arolygiadau. Sgorau gwael yn yr Offeryn Hunanasesu a Gwella.	B3	<ul style="list-style-type: none"> Mae adroddiadau rheolaidd yn cael eu cyflwyno i'r Bwrdd ac i'r Grŵp Datblygu Ymarfer 	C3

Cofrestr Risgiau'r BLIDPP

Apendics 4

Rhif	RISG	Perchennog y Risg	Effaith / canlyniad	SGÔR heb reolaethau	Rheolaethau i reoli'r risg	SGÔR gyda rheolaethau
9	Y risg yr amharir ar gynnydd mewn perthynas â chynllun busnes y BLIDP wrth i'r agenda integreiddio a chydweithio rhanbarthol fynd ag amser y BLIDP i ffwrdd oddi wrth ei weithgareddau craidd a gwaith i gyflawni ei gynllun busnes. (newydd)	Bwrdd	Nid yw'r amcanion yn y cynllun busnes yn cael eu cyflawni. Nid yw gwaith amlasiantaeth yn mynd rhagddo mor gyflym ag y gallai. Nid yw is-grwpiau'n cael eu cynnal fel a fwriadwyd. Mae'r sgorau yn yr Offeryn Hunanasesu a Gwella'n aros yn llonydd	B2	<ul style="list-style-type: none"> Symud ar gyflymder y gallwn ei gyflawni ac nad yw'n amharu ar y busnes craidd 	C2
10	Y risg bod y rhyngwyneb rhwng gwasanaethau lechyd Meddwl a Diogelu Plant yn achosi rhwystr i adnabod a rhoi cymorth i blant mewn angen/ y mae angen eu hamddiffyn	Y Bwrdd	Nid yw plant yr effeithir arnynt gan faterion lechyd meddwl oedolion yn cael eu hadnabod ac maent yn dioddef niwed neu esgeulustod difrifol o ganlyniad	B2	<ul style="list-style-type: none"> Cyfarfodydd rhyngwyneb rhwng Gwasanaethau lechyd Meddwl Oedolion a Gwasanaethau Plant yn cael eu cynnal yn rheolaidd Ail-lansio'r Protocol lechyd Meddwl a Chamddefnyddio Sylweddau ar gyfer Gogledd Cymru 	C2
11	Y risg bod arferion cyflogi anniogel yn rhoi plant mewn perygl gan oedolion sy'n gweithio gyda phlant	Y Bwrdd	Mae arferion cyflogi'n is nag arfer gorau ac mae plant yn cael eu rhoi mewn perygl o ganlyniad i oedolion nad ydynt yn cael eu goruchwyllo neu eu sgrinio'n ddigonol	C1	<ul style="list-style-type: none"> Grŵp tasg cyflogi diogel wedi'i sefydlu Arfer gorau'n cael ei rannu ymhlith partneriaid 	C2

Cofrestr Risgiau'r BLIDPP

Apendics 4

Rhif	RISG	Perchennog y Risg	Effaith / canlyniad	SGŌR heb reolaethau	Rheolaethau i reoli'r risg	SGŌR gyda rheolaethau
12	<ul style="list-style-type: none"> <i>Y risg bod y strwythur rhanbarthol yn lleihau'r eglurder o ran pwy sy'n atebol yn y pen draw am ddiogelwch plant, ac nad yw o bosib yn rhoi'r cymorth gorau i Gyfarwyddwyr statudol Gwasanaethau Cymdeithasol wrth iddynt gyflawni eu hatebolrwydd craidd, ac arfer eu dylanwad a'u harweinyddiaeth mewn perthynas â materion diogelu amlasiantaeth ehangach.</i> 		<ul style="list-style-type: none"> <i>mae'r gwaith i ddiogelu plant yn cael ei beryglu</i> <i>mae'r cymhelliad i ddiogelu plant yn cael ei wanhau gan y ffaith bod atebolrwydd yn aneglur neu'n cael ei rannu.</i> <p>RISG NEWYDD</p>		<p><i>Mae rôl Cyfarwyddwyr Statudol Gwasanaethau Cymdeithasol yn cael ei hystyried gan y BRhDP ac yn cael sylw uniongyrchol yn unrhyw gyfansoddiad neu amodau gorchwyl ar gyfer y BRhDP yn y dyfodol.</i></p>	

Model risgiau: Model asesu risgiau corfforaethol Cyngor Sir Ddinbych


Meini Prawf Asesu Risg


TEBYGOLRWYDD	Mae'r digwyddiad bron yn sicr o ddigwydd dan y rhan fwyaf o amgylchiadau	>70%	Bron yn Sicr	A					
	Mae'r digwyddiad yn debygol o ddigwydd dan y rhan fwyaf o amgylchiadau	30-70%	Tebygol	B					
	Bydd y digwyddiad o bosib yn digwydd ar ryw adeg	10-30%	Posib	C					
	Mae'r digwyddiad yn annhebygol ac fe allai ddigwydd ar ryw adeg	1-10%	Annhebygol	D					
	Mae'r digwyddiad yn un prin a gall ddigwydd dan amgylchiadau eithriadol yn unig	<1%	Prin	E					
					5	4	3	2	1
					Isel lawn	Isel	Canolig	Uchel	Uchel lawn
Perfformiad y Gwasanaeth	Mân wallau neu amhariad	Peth amhariad ar weithgareddau / cwsmeriaid	Amhariad ar weithgareddau craidd / cwsmeriaid	Amhariad sylweddol ar weithgareddau craidd. Methu â chyrraedd targedau allweddol	Yn methu â chyflawni gweithgareddau craidd. Nodau strategol yn cael eu peryglu				


Cofrestr Risgiau'r BLIDPP

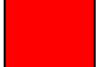
<i>Enw Da</i>	<i>Gellid adfer ymddiriedaeth heb lawer o ymdrech na chost</i>	<i>Gellid adfer ymddiriedaeth am gost isel gyda dyraniad adnoddau o fewn cyllidebau</i>	<i>Mae adfer ymddiriedaeth yn gofyn am awdurdodi cost y tu hwnt i gyllidebau presennol</i>	<i>Gellid adfer ymddiriedaeth am gost sylweddol a sylw sylweddol gan reolwyr</i>	<i>Mae ymddiriedaeth wedi'i niweidio'n ddifrifol ac mae amheuaeth a ellid adfer ymddiriedaeth a byddai'n gostus</i>
<i>Cost Ariannol (£)</i>	<£50,000	£50,000 - £250,000	£250,000 - £1m	£1m - £5 m	>£5m
<i>EFFAITH</i>					

Allwedd i Ddifrifoldeb Risgiau Corfforaethol

- 
Mân
Gellid yn rhwydd reoli'r risg yn lleol – dim angen cynnwys rheolwyr

- 
Cymedrol
Gellid rheoli'r risg ar lefel y gwasanaeth – efallai y byddai angen hysbysu'r uwch reolwyr a'r Uwch Dîm Arwain

- 
Mawr
Ymyrraeth gan yr Uwch Dîm Arwain ac/neu'r Tîm Gweithredol Canolog a chynnwys y Cabinet

- 
Critigol
Ymyrraeth sylweddol gan y Tîm Gweithredol Canolog a'r Cabinet

Anecs 5 – Rhestr Geirfa

Term	Eglurhad
ADSS	Cymdeithas Cyfarwyddwyr Gwasanaethau Cymdeithasol
AGGCC	Arolygiaeth Gofal a Gwasanaethau Cymdeithasol Cymru
Amddiffyn Plant	Mae Amddiffyn Plant yn rhan o ddiogelu a hybu lles. Mae hyn yn cyfeirio at y gweithgarwch a gyflawnir i amddiffyn plant penodol sy'n dioddef neu mewn perygl o ddioddef niwed sylweddol o ganlyniad i gael eu cam-drin neu eu hesgeuluso.
Archwiliad Adran 28	Mae Adran 28 Deddf Plant 2004 yn gosod dyletswydd ar bobl a chyrrff allweddol i wneud trefniadau i sicrhau bod eu swyddogaethau'n cael eu cyflawni mewn perthynas â'r angen i ddiogelu a hybu lles plant. Mae'r BLIDP yn cynnal archwiliad o'r camau gweithredu a gymerir gan bartneriaid i gyflawni eu dyletswyddau dan y Ddeddf.
BIPBC	Bwrdd Iechyd Prifysgol Betsi Cadwaladr
BLIDP	Bwrdd Lleol Diogelu Plant
BRhDP	Bwrdd Rhanbarthol Diogelu Plant
CAADA	Rhestr Wirio Adnabod Risgiau (RIC) Co-ordinated Action Against Domestic Abuse (CAADA)
CAADA – DASH RIC	Rhestr Wirio Adnabod Risgiau (RIC) Cam-drin Domestig, Stelcian a Thrais ar sail Anrhydedd (DASH) Co-ordinated Action Against Domestic Abuse (CAADA)
CAFCASS	Gwasanaeth Cynghori a Chynorthwyo Llys i Blant a Theuluoedd
CAIS	Mae CAIS yn elusen gofrestredig ac yn ddarparwr gwasanaethau cyffuriau ac alcohol yn y trydydd sector yng Nghymru. Mae CAIS yn helpu pobl sy'n cael problemau gyda'u defnydd o alcohol neu gyffuriau, yn ogystal â chynnig cymorth a gwybodaeth i'w teuluoedd a ffrindiau
CBSC	Cyngor Bwrdeistref Sirol Conwy
CGGC	Cyngor Gwasanaethau Gwirfoddol Conwy
CGGSDd	Cyngor Gwasanaethau Gwirfoddol Sir Ddinbych
CLILC	Cymdeithas Llywodraeth Leol Cymru
CPG	Grŵp Rhaglen Glinigol (BIPBC)
CPR	Adolygiad Ymarfer Plant
CRB	Gwiriad y Swyddfa Cofnodion Troseddol
CSDd	Cyngor Sir Ddinbych
DART	Domestic Abuse Recovery Together, Prosiect gan NSPCC sy'n gweithio gyda rhieni a phlant sydd wedi cael eu cam-drin
DASH	Cam-drin Domestig, Stelcian a Thrais ar sail Anrhydedd (DASH)
ESW	Gwaith Cymdeithasol Addysg
IDVA	Eiriolwr Trais Domestig Annibynnol
IFSS	Gwasanaeth Integredig Cymorth i Deuluoedd, cynllun gan Lywodraeth Cymru sy'n dwyn ynghyd weithwyr proffesiynol o gefndiroedd amrywiol i roi cymorth dwys i deuluoedd agored i niwed
IFSS	Gwasanaeth Integredig Cymorth i Deuluoedd
IMR	Adolygiad Rheoli Mewnol
LIC	Llywodraeth Cymru
MAPPA	Trefniadau Amlasiantaethol ar gyfer Diogelu'r Cyhoedd
MARAC	Cynhadledd Asesu Risg Amlasiantaeth
PAMS	Meddalwedd Llawlyfr Asesu Rhiant
PAD	Rhwystro ac Atal
Partneriaethau	Term a ddefnyddir i ddisgrifio strwythurau e.e. Iechyd a Lles, Partneriaethau Plant a Phobl Ifanc, Partneriaethau Diogelwch Cymunedol.
PDC	Partneriaeth Diogelwch Cymunedol

Term	Eglurhad
Plentyn/Plant	Mae plentyn yn golygu unrhyw un nad yw wedi cyrraedd ei 18 ^{fed} pen-blwydd eto. Mae 'plant' felly'n golygu 'plant a phobl ifanc' drwyddi draw. Nid yw'r ffaith bod plentyn wedi troi'n un ar bymtheg, yn byw'n annibynnol, mewn Addysg Bellach, yn aelod o'r lluoedd arfog, yn yr ysbyty, yn y carchar neu mewn sefydliad troseddwr ifanc yn newid ei statws na'i hawl i wasanaethau neu i gael ei amddiffyn dan Ddeddf Plant 1989.
POVA	Amddiffyn Oedolion Agored i Niwed
PPaPhl /PSPaPhl	Partneriaeth Plant a Phobl Ifanc / Partneriaeth Strategol Plant a Phobl Ifanc.
PRUDiC	Ymateb Gweithdrefnol i Farwolaeth Annisgwyl mewn Plant
SAIT	Offeryn Hunanasesu a Gwella i Fyrddau Lleol Diogelu Plant
SCR / Is-bwyllgor SCR	Adolygiad Achos Difrifol / Is-bwyllgor Adolygu Achosion Difrifol
SMG	Grŵp Rheoli Strategol y BLIDP
YJS	Y Gwasanaeth Cyfiawnder Ieuencid
Ymchwiliad Rhan IV	Ymchwiliad i honiad am gam-drin plant gan weithwyr proffesiynol/ aelodau o staff
Ymholiad Adran 47 / a47	Cynhelir ymholiad 'adran 47' os oes pryderon y gallai plentyn fod mewn perygl o ddioddef niwed sylweddol gwirioneddol neu debygol. Caiff y penderfyniad i gynnal ymholiad adran 47 ei wneud mewn cyfarfod strategaeth sy'n cynnwys y gwasanaethau cymdeithasol, yr heddlu ac asiantaethau perthnasol. Mae'r ymholiad yn penderfynu pa gamau gweithredu, os o gwbl, y mae eu hangen i hybu a diogelu lles plentyn.